

# ZELFRIJDENDEDE MASTHEFFER BEDIENERSHANDLEIDING

met informatie over het onderhoud

voor **MJP11.5**



## WAARSCHUWING

DE FABRIKANT KAN NIET AANSPAKELIJK WORDEN GEHOUDEN VOOR FOUTEN OF ONGEVALLLEN WEGENS NALATIGHEID, ONBEKWAAMHEID, INSTALLATIE DOOR NIET-GEKWALIFICEERDE TECHNICO EN ONEIGENLIJK GEBRUIK VAN DE MACHINE.

DEZE MACHINE NIET BEDIENEN TOT U ALLE GEVAREN, WAARSCHUWINGEN EN VOORZORGSMATREGELEN IN DEZE HANDLEIDING HEBT GELEZEN EN BEGREPEN.



## **Versie van de bijwerking**

### **Versie van de bijwerking**

**Versienummer**

**Aanmaakdatum**

SM0513111MN\_Rev1.0 ..... 2019-04



## Belangrijk

Deze gebruiks- en veiligheidsvoorschriften doorlezen, begrijpen en in acht nemen voor de machine te gebruiken.

Deze machine mag alleen gebruikt worden door opgeleid en bevoegd personeel. De handleiding moet als deel van de machine beschouwd worden en er altijd bij blijven. Voor iedere mogelijke uitleg contact opnemen met DINGLI Machinery.

## Inhoudsopgave

---

	Page
Veiligheidsvoorschriften	1
Legenda	8
Stickers	9
Specificaties	12
Bedieningspaneel	13
Voorafgaande controle	16
Controle van de werkplaats	18
Functionele testen	19
Gebruiksaanwijzing	24
Aanwijzingen voor het vervoer en het optillen	29
Onderhoud	32
Schema's	57
Register voor controles en reparaties	59

---

## Eigenaren, gebruikers en bedieners:

Dingli feliciteert u met uw keuze van onze machine. Gebruikersveiligheid is onze prioriteit, dus wij hopen dat u:

- 1 Zult voldoen aan de werkgevers-, werkvloer- en overheidsregels.
- 2 De instructies in deze en andere handleidingen die worden geleverd bij deze machine leest, begrijpt en volgt.
- 3 Goede veilige werkmethoden toepast met gezond verstand.
- 4 uitsluitend getrainde/gecertificeerde bedieners onder begeleiding van geïnformeerde en kundige supervisie, deze machine laat bedienen.

Indien er iets in de handleiding niet duidelijk mocht zijn of als u denkt dat er iets toegevoegd zou moeten worden, verzoeken wij u contact met ons op te nemen.

## Versie van de bijwerking

---

### Contact informatie:

---

#### **VERDELER**

#### **Magni Telescopic Handlers**

Via Magellano 22,

41013 Castelfranco Emilia – Modena

Italië

Tel. +39 059 8031000

Fax: +39 059 8638012

Website: [www.magnith.com](http://www.magnith.com)

E-mail: commerciale@magnith.com

#### **FABRIKANT:**

#### **Zhejiang Dingli Machinery Co., Ltd.**

1255 Baiyun South Road. Leidian Town.

Deqing Zhejiang

China

Tel: +86-572-8681688

Fax: +86-572-8681690

Web: [www.cndingli.com](http://www.cndingli.com)

E-mail: market@cndingli.com

## Veiligheidsvoorschriften



### Gevaar

Het niet in acht nemen van de instructies en van de veiligheidsvoorschriften in de handleiding veroorzaakt gevaar voor ernstig letsel of levensgevaar.

### Alleen in bedrijf stellen onder de volgende voorwaarden:

- ☑ De principes voor een veilige werking van de machine die in deze handleiding staan leren en in de praktijk brengen.

#### 1 Gevaarlijke situaties vermijden.

**De veiligheidsvoorschriften leren en begrijpen voor verder te gaan naar het volgende hoofdstuk.**

- 2 Altijd een voorafgaande controle uitvoeren.
- 3 Altijd functionele testen verrichten voor het gebruik.
- 4 De werkplaats controleren.
- 5 De machine alleen op de voorgeschreven wijze gebruiken.

- ☑ De instructies van de fabrikant en de veiligheidsvoorschriften — bedieners- en veiligheidshandleiding en stickers op de machine lezen, begrijpen en opvolgen.

- ☑ De veiligheidsvoorschriften van de werkgever en de reglementen van de werkplaats lezen, begrijpen en opvolgen.

- ☑ Alle toepasbare wetsvoorschriften lezen, begrijpen en opvolgen.

- ☑ Passend geschoold zijn voor een veilige werking van de machine.

### Legenda van de stickers

Op de stickers van de DINGLI producten worden symbolen, kleurcodes en waarschuwingstermen gebruikt om het volgende aan te geven:



**Waarschuwingssymbool** — gebruikt om het personeel te waarschuwen voor potentieel letselgevaar. Volg alle veiligheidsmeldingen die achter dit symbool staan om mogelijk letsel en de dood te vermijden.

**DANGER** Rood — gebruikt om de aanwezigheid van een dreigend gevaar aan te geven dat, indien het niet voorkomen wordt, ernstig letsel of de dood kan veroorzaken.

**WARNING** Oranje — gebruikt om de aanwezigheid van een mogelijk gevaar aan te geven dat, indien het niet voorkomen wordt, ernstig letsel of de dood kan veroorzaken.

**CAUTION** Geel met alarmsymbool — gebruikt om de aanwezigheid van een mogelijk gevaar aan te geven dat, indien het niet voorkomen wordt, licht of matig letsel kan veroorzaken.

**NOTICE** Blauw zonder alarmsymbool — gebruikt om de aanwezigheid van een mogelijk gevaar aan te geven dat, indien het niet voorkomen wordt, schade kan aanrichten.

## Veiligheidsvoorschriften

### Relevante voorwaarden voor het gebruik van de uitrusting

Het werkoppervlak moet plat en hard zijn zonder belemmeringen in de lucht en de veiligheidsafstand tussen de uitrusting en de hoogspanningsleiding moet voldoende zijn.

De omgevingstemperatuur moet tussen -20°C~40°C zijn; hoogte boven zeeniveau  $\leq 1000$  m.

De omgevingsvochtigheidsgraad  $\leq 90\%$ .

Elektrisch vermogen: AC 110~230V $\pm 10\%$ , 50~60Hz.

### Bestemd gebruik

Deze machine dient alleen voor het opheffen van personen samen met gereedschap en materiaal om op hoogte te kunnen werken.

### Onderhoud en veiligheidssignalen

Vervang de ontbrekende of beschadigde veiligheidssignalen. Denk altijd aan de veiligheid van de bedieners. Gebruik water en neutrale zeep om de veiligheidssignalen schoon te maken. Gebruik geen producten op basis van oplosmiddel omdat deze het materiaal van de signalen zouden kunnen aantasten.

### Bediener

Deze machine mag uitsluitend worden bediend door getrainde en gekwalificeerde personen. Gebruik altijd een veiligheidsriem en een helm bij werken op hoogte.

Als u last heeft van duizeligheid of toevallen, of hoogtevrees, dient u dit soort machines niet te gebruiken.

Een bediener mag geen drugs of alcohol gebruiken die de alertheid of coördinatie kunnen beïnvloeden. Een bediener die voorgeschreven of vrij verkrijgbare medicijnen gebruikt, moet medisch advies inwinnen of machines veilig bediend kunnen worden.

### ⚠ Gevaar voor elektrische schokken

Deze machine is niet elektrisch geïsoleerd en biedt geen beveiliging tegen de aanraking van of in de buurt komen bij elektrische stroom.



Houd u op veiligheidsafstand van elektrische leidingen en apparatuur in overeenstemming met de toepasbare wetsvoorschriften en de volgende tabel.

Spanning van fase naar fase	Minimale veiligheidsafstand in meters
0 - 300V	Contact vermijden
/300V tot 50kV	3,05
50kV tot 200kV	4.60
200kV tot 350kV	6.10
350kV tot 500kV	7.62
500kV tot 750kV	10.67
750kV - 1.000kV	13.72

Houd rekening met de beweging van het platform, het schommelen of buigen van de kabels en let op bij harde wind of windstoten.

Houd u op afstand van de machine als deze in aanraking komt met onder stroom staande elektriciteitskabels. Het personeel op de grond of op het platform mag de machine niet aanraken noch bedienen voordat de spanning van de onder stroom staande kabels uitgeschakeld is.

De machine niet gebruiken tijdens onweer of storm.

De machine niet als basis voor lassen gebruiken.

Blijf weg van spanningsgeleiders.

## Veiligheidsvoorschriften

### ▲ Kantelgevaar

Gebruikers, uitrusting en materiaal moeten niet de maximale capaciteit van het platform overschrijden.

#### Maximale capaciteit – MJP11.5

Maximum aantal personen (gebruik binnen) 2

Maximum aantal personen (gebruik buiten) 1

Maximaal toegestane belasting platform 200 kg

### Veiligheid van het werkgebied

Het platform niet opheffen als de machine zich niet op een stevige en vlakke plaats bevindt

Installeer geen objecten die de windbelasting op de mobiele hoogwerker kunnen verhogen.

Rijd niet sneller dan 0,5km/u met het platform geheven.



Vertrouw niet op het kantelalarm als horizontaal indicator. Het akoestische kantelalarm schakelt op de onderwagen en op het platform in als de machine op een helling staat.

Als het akoestische kantelalarm inschakelt:

Laat de mast neer, en daarna de arm. De machine op een vlakke en stevige ondergrond zetten. Wees zeer voorzichtig bij het neerlaten van de mast.

Voor buitengebruik van de machine, het platform niet heffen wanneer de windsnelheid boven de 12,5m/s is. Wanneer de windsnelheid boven de 12,5m/s komt terwijl het platform geheven is, laat het platform neer en stop met het gebruik van de machine.

Voor het heffen van het platform de toegestane waarden voor handmatige kracht en aantal gebruikers hieronder volgen.

De machine niet gebruiken bij harde wind of windstoten. De oppervlakte van het platform en de lading niet vergroten. Door de aan de wind blootgestelde oppervlakte te vergroten, neemt de stabiliteit van de machine af.



De bedieningselementen van het platform niet gebruiken om het los te maken als het vast komt te zitten of geblokkeerd wordt door een ernaast gelegen structuur. Alle personen moeten het platform verlaten voor te proberen het los te maken met de bedieningselementen vanaf de grond.

Uiterst voorzichtig en langzaam rijden als de machine in ingetrokken stand verplaatst wordt op onregelmatig terrein, puin, onstabiele of gladde ondergrond en in de buurt van kuilen en verzakkingen.

Rijd de machine niet over of in de buurt van ongelijk terrein, onstabiele oppervlakken of andere gevaarlijke omstandigheden met de arm omhoog of uitgeschoven.

De machine niet gebruiken als hijskraan.

Duw niet tegen en trek niet aan een voorwerp buiten het platform.



#### Maximaal toegestane handkracht

Model	Toepassing	Handmatige kracht	Maximaal aantal personen
MJP11.5	Buiten	200N	1
	Binnen	400N	2



## Veiligheidsvoorschriften

De eindschakelaars niet wijzigen of uitschakelen.

Geen onderdelen van de machine die de veiligheid en de stabiliteit beïnvloeden wijzigen of uitschakelen.

Geen onderdelen vervangen die van fundamenteel belang zijn voor de stabiliteit van de machine door andere onderdelen verschillend in gewicht of met andere specificaties.

Een hoogwerker nooit wijzigen zonder voorafgaande schriftelijke toestemming van de fabrikant. Door accessoires om gereedschap of ander materiaal op het platform te dragen, schopranden of beschermingen te monteren zou het gewicht op het platform kunnen toenemen en de oppervlakte van het platform of van de lading.

Gebruik geen accu's die lichter zijn dan de originele accu's. De accu's dienen als tegengewicht en zijn fundamenteel voor de stabiliteit van de machine. Elke accubak, inclusief de accu's moet een gewicht van minimaal 220kg hebben.

Geen last aan geen enkel deel van de machine hangen of anders bevestigen.

Geen ladders of steigers op het platform of tegen delen van de machine aan zetten.

Transporteer geen gereedschappen of materialen tenzij deze gelijkmatig zijn verdeeld en veilig kunnen worden gehanteerd door de personen op het platform.

Gebruik de machine niet op verrijdbare of beweegbare oppervlakken of voertuigen.

Wees er zeker van dat alle banden in goede conditie zijn en de kroonmoeren goed vast zitten.

Duw de machine of andere voorwerpen niet met de arm.

Verbind de arm of het platform niet met aangrenzende structuren.

De arm of het platform niet aan ernaast gelegen structuren vastbinden.

Geen lading buiten de omtrek van het platform houden.



### ▲ Verpletteringsgevaar

Houd handen en ledematen weg van de mast.

Houd handen weg bij het neerlaten van de rails.

Werk niet onder het the platform.

Als de machine met het bedieningsbord van het platform vanaf de grond bestuurd wordt, verstandig en met beleid handelen.

Houd een veilige afstand tussen de bediener, de machine en vaste voorwerpen.

### ▲ Gevaar tijdens het werken op hellingen

Rijd niet met de machine over een helling steiler dan de hellingspecificaties en de zijdelingse hellingspecificaties van de machine.

De hellingspecificaties gelden alleen voor de ingetrokken stand.

Model	Maximale hellingshoek opslagpositie	Maximale dwars-hellingshoek opslagpositie
MJP11.5	25%	10%

N.B.: de specificatie van de hellingshoek is afhankelijk van de staat van het terrein en een passende tractie.

### ▲ Valgevaar

Het leuningensysteem beschermt tegen vallen. Tijdens de werking moeten de personen op het platform een volledig veiligheidsharnas dragen met koord dat aan het daarvoor bestemde verankeringspunt bevestigd is. Aan ieder verankeringspunt mag slechts één (1) koord bevestigd worden.

## Veiligheidsvoorschriften



Houd het platform vrij van vuil.

Sluit het toegangshekje voor het platform te activeren.

Betreed het platform niet voordat de vangrail correct is geïnstalleerd en de toegang is beveiligd voor werking.

Niet op de leuning van het platform gaan zitten of erop klimmen. Blijf altijd stevig op de vloer van het platform staan.



Niet van het platform af stappen als het omhoog staat.

Verlaat het platform niet als dit omhoog geheven is. Als er zich een stroomstoring voordoet moet het grondpersoneel de klep voor handmatig neerlaten activeren.

Wees zeer voorzichtig bij het betreden of verlaten van het platform. Wees er zeker van dat de arm volledig neergelaten is. Gebruik, met het gezicht naar de machine, twee handen en één voet of twee voeten en één hand gedurende het betreden en verlaten van het platform.

### ▲ Gevaar voor botsingen



Bedieners moeten voldoen aan de werkgevers-, werkvloer- en overheidsregels met betrekking tot het gebruik van persoonlijke beschermingsmiddelen.

Houd rekening met zichtbeperkingen en dode hoeken tijdens het rijden of het werk.

De machine moet op een horizontaal oppervlak of verankerd zijn voordat de remmen eraf worden gehaald.

Controleer de aanwezigheid van eventuele belemmeringen boven het werkgebied of andere mogelijke gevaren.



Houd rekening met het gevaar voor verplettering als u de leuning van het platform vasthoudt.

Het platform niet laten dalen zonder eerst gecontroleerd te hebben of er zich geen personen of belemmeringen onder bevinden.

Houd niet-bedienend personeel op minstens 6ft (1,8 m) afstand van de machine tijdens alle rij- en zwenkhandelingen.



Beperk de rijnsnelheid naar gelang de staat van het terrein, de congestie, helling, positie van de personen en andere factoren die botsingen zouden kunnen veroorzaken.

Bedien de machine niet in het pad van een hijskraan of bewegende machines boven het hoofd tenzij de bediening van de kraan is afgesloten en/of voorzorgsmaatregelen zijn genomen om mogelijke botsingen te voorkomen.

Vermijd stunts en ravotten tijdens de bediening van de machine.

## Veiligheidsvoorschriften

### ▲ Gevaar voor verwondingen

Activeer de machine niet in geval van lekken van hydraulische vloeistof of lucht. Lucht of hydraulische lekkage kan doordringen en/of de huid verbranden.

Ongepaste aanraking met onderdelen onder een afdekking kan ernstig letsel veroorzaken. De ruimtes mogen alleen voor passend opgeleide onderhoudsmonteurs toegankelijk zijn. De bediener kan het beste alleen tijdens de voorafgaande controle voor het werk deze ruimtes openen. Alle ruimtes moeten tijdens het werk gesloten en beveiligd blijven.

### ▲ Ontploffings- en brandgevaar

Laad de accu alleen op in een open, goed geventileerde ruimte, verwijderd van vonken, vlammen en brandende sigar(ett)en.

De machine niet gebruiken en de accu niet laden op gevaarlijke locaties of locaties waar mogelijk ontvlambare of explosieve gassen of deeltjes aanwezig kunnen zijn.

### ▲ Gevaar voor beschadiging van de machine

Geen beschadigde of niet perfect werkende machines gebruiken.

Voer een nauwkeurige voorafgaande controle van de machine uit en test alle functies voor iedere werkdienst. De machine onmiddellijk markeren en buiten bedrijf stellen als hij beschadigd is of niet perfect werkt.

Zorg ervoor dat al het onderhoud is uitgevoerd zoals aangegeven in deze handleiding.

Zorg ervoor dat alle stickers op hun plaats zijn en leesbaar zijn.

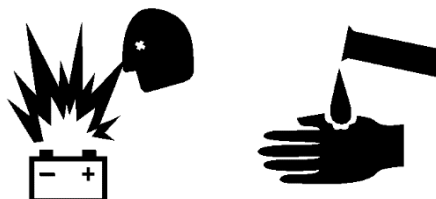
Zorg ervoor dat de bedieners-, veiligheids- en verantwoordelijkheidshandleidingen compleet, leesbaar en opgeslagen in de bewaardoos onder het platform zijn.

### ▲ Gevaar voor beschadiging van de onderdelen

De machine niet als basis voor lassen gebruiken.

### ▲ Veiligheid van de accu

### ▲ Gevaar voor brandwonden



De accu's bevatten accuzuur. Draag altijd beschermkleding en een veiligheidsbril als u aan de accu's werkt.

Vermijd accuzuur te morsen en ermee in aanraking te komen. Neutraliseer gemorst accuzuur met soda en water.

De accubak moet rechtop blijven.

Stel de accu's of de oplader niet bloot aan water of regen tijdens het opladen.

### ▲ Explosiegevaar



Houd vonken, vlammen en brandende sigar(ett)en verwijderd van accu's. Uit accu's komt een explosief gas vrij.

De accubehuizing moet tijdens de hele oplaadcyclus open blijven.

Raak de polen van de accu of de kabelklemmen niet aan met gereedschap dat vonken kan veroorzaken.

## Veiligheidsvoorschriften

### ⚠ Gevaar voor beschadiging van de onderdelen

Gebruik geen acculader van meer dan 24V om de accu's in het chassis op te laden.

### ⚠ Elektrocutie/brandgevaar



Verbind de acculader uitsluitend met een stopcontact met 3 draden met wisselstroom en aarde.

Controleer dagelijks of er geen draden en kabels beschadigd zijn.

Vervang ze eventueel voor te beginnen met werken.

Vermijd elektrische schokken door aanraking van de accupolen. Doe ringen, polshorloges en andere sieraden af.

### ⚠ Kantelgevaar

Gebruik geen accu's die lichter zijn dan de originele accu's. De accu's dienen als tegengewicht en zijn fundamenteel voor de stabiliteit van de machine. Elke accubak, inclusief de accu's, moet een gewicht van minimaal 220 kg hebben.

### ⚠ Gevaar veroorzaakt door optillen

De accu's met voldoende personen en geschikte hefmethoden optillen.

### ⚠ Vervuilingsgevaar

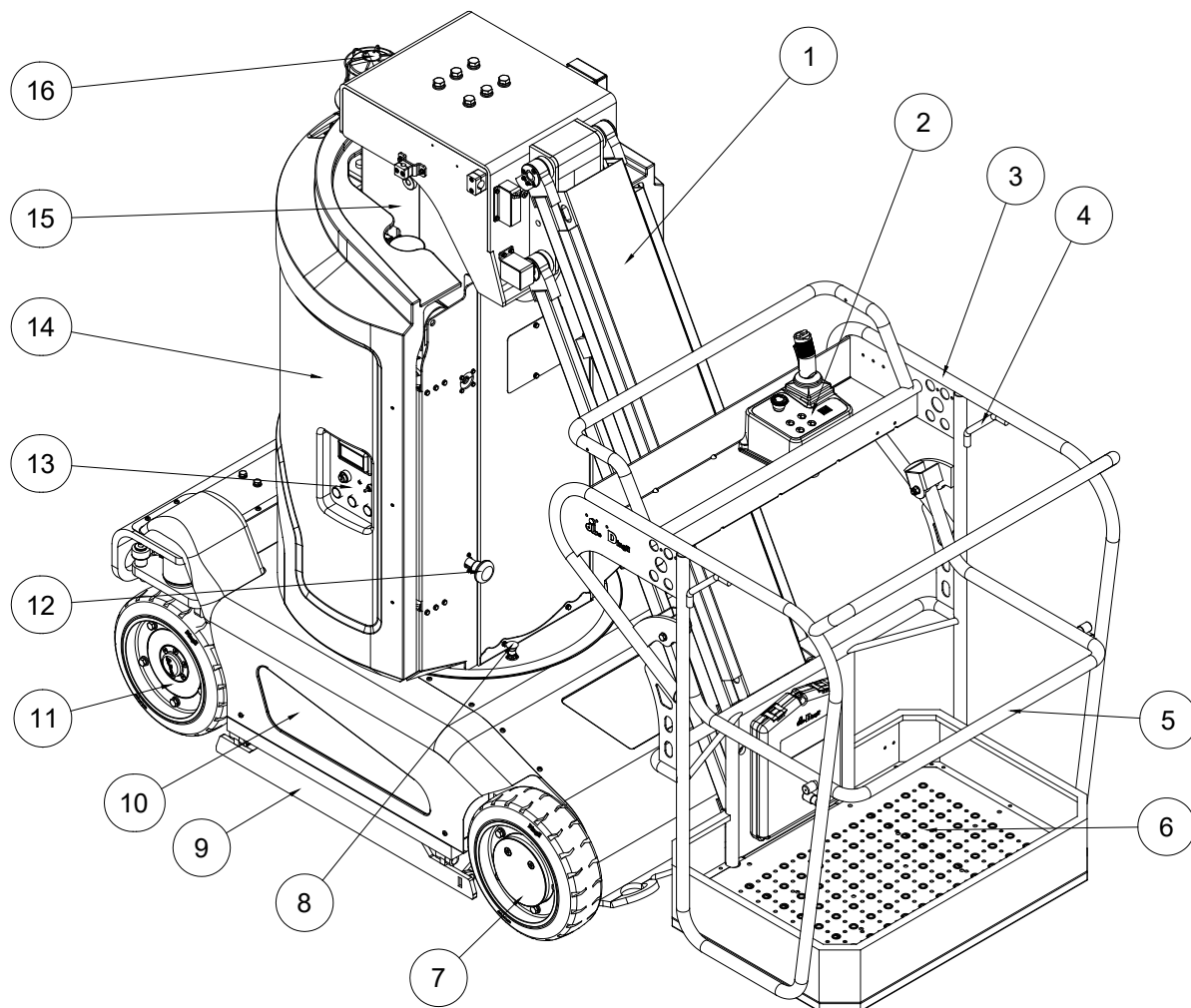
Het weggooien van oude accu's moet gebeuren in overeenkomst met werkvloer- en overheidsregels.

### ⚠ Na ieder gebruik

- 1 Kies een veilige parkeerlocatie – een stevig horizontaal oppervlak, zonder belemmeringen en verkeer.
- 2 Laat de arm en mast neer naar de opslagpositie.
- 3 Draai de draaischijf zodanig dat het platform zich tussen de niet-stuurwielen bevindt.
- 4 Zet de sleutelschakelaar uit en verwijder de sleutel om onbevoegd gebruik te vermijden.
- 5 Druk de rode noodstopknoppen in, om in de "uit"-stand te zetten.
- 6 Plaats wiggen onder de wielen.

## Legenda

### Legenda



- |   |                                   |    |   |
|---|-----------------------------------|----|---|
| 1 | Arm                               | 10 | Chassis   |
| 2 | Platformbediening                 | 11 | Stuurwiel   |
| 3 | Platformvangrail                  | 12 | Rode noodknop   |
| 4 | Bevestigingspunt veiligheidskoord | 13 | Grondbediening  |
| 5 | Platformingang midden van rail    | 14 | Motor / Pomp / Reservoir eenheid<br>(geplaatst onder de<br>draaischijfkappen, niet afgebeeld) |
| 6 | Platform                          |    |   |
| 7 | Aandrijf wiel                     | 15 | Mast  |
| 8 | Noodverlagingsknop Mast           | 16 | Zwaailicht  |
| 9 | Kuilapparaat                      |    |   |

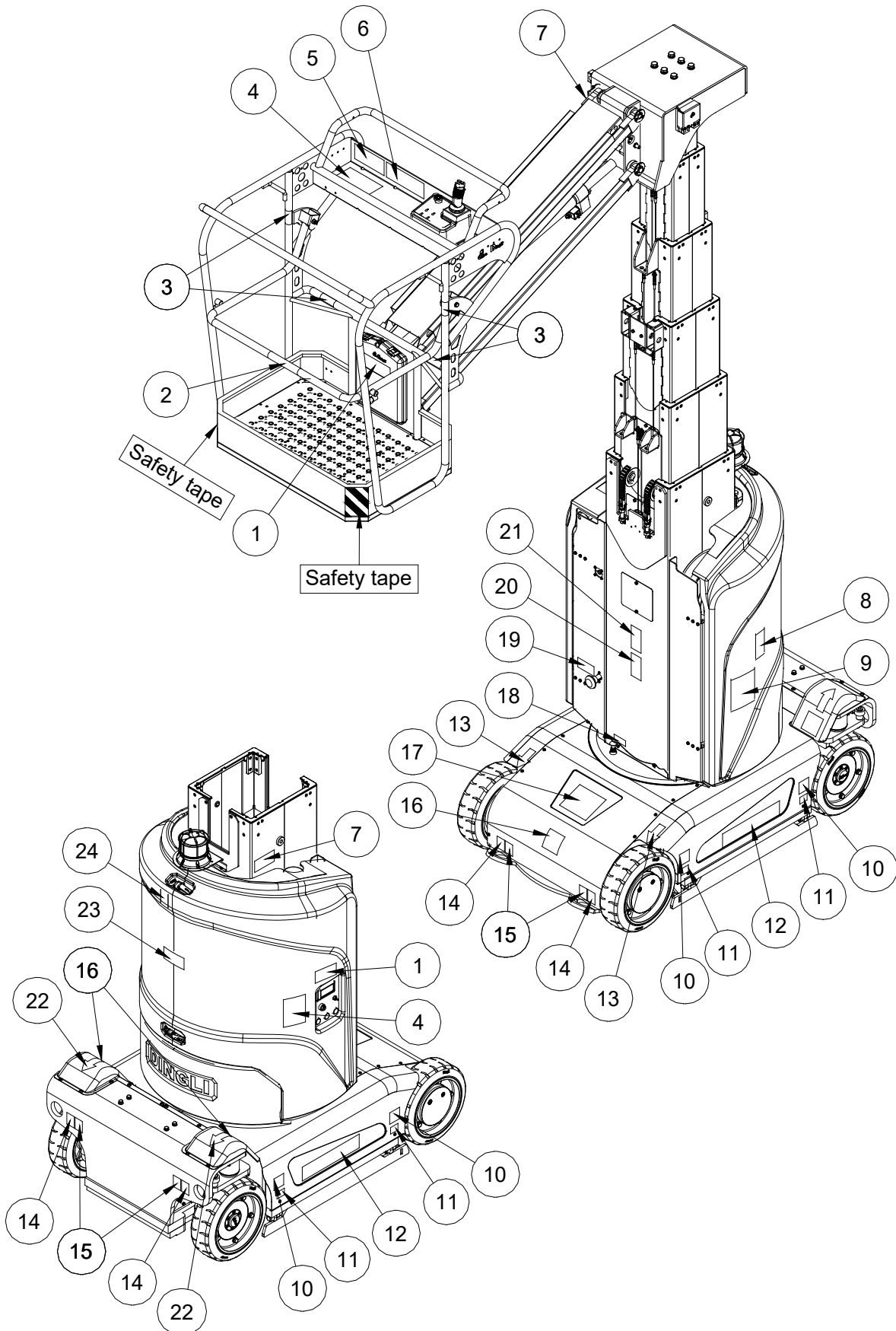
**Controle van de stickers**

Gebruik de afbeeldingen op de volgende bladzijde om te controleren of alle stickers aanwezig en leesbaar zijn.

Als volgt wordt een lijst weergegeven met de aantallen en beschrijvingen.

nr.	Nummer onderdeel	Beschrijving	Aantal	Aantekeningen
1	37424	Stickers, symbolen – Verwijs de bediener naar de gebruiksinstructies	2	
2	36522.A	Stickers, symbolen - Openen/sluiten	1	
3	37422	Stickers, labels - Verankeringspunt voor veiligheidskoord	4	
4	44562	Stickers, symbolen - Algemene veiligheidsvoorschriften	2	
5	36525	Stickers, labels – Capaciteit 200 kg	1	
6	36524.A	Stickers, symbolen - Kantelgevaar, kantelalarm	1	
7	44719	Stickers, symbolen - De eindschakelaar niet wijzigen of uitschakelen.	2	
8	37433	Stickers, symbolen - Injectiegevaar	1	
9	44720	Stickers, symbolen - Aanwijzingen voor bediening in noodgeval	1	
10	36540.A	Stickers, instructies - Heftrucksloffen	4	
11	37408	Stickers, instructies - Maximale wielbelasting 1600 kg	4	
12	36598	Stickers, labels - MJP11.5	2	
13	09310232	Stickers, instructies - Witte pijl	2	
14	34926	Stickers, instructies - Verbindingspunt	4	
15	34928	Stickers, instructies - Hijspunt	4	
16	36548.A	Stickers, waarschuwing - Niet op stappen	3	
17	09310230	Stickers, instructies - Richtingspijlen	1	
18	44572	Stickers, symbolen - Nood neerlater	1	
19	34240.A	Stickers, instructies - Hoofdstroomschakelaar in werking	1	
20	36539.A	Stickers, symbolen - Niet staan	1	
21	36543.A	Stickers, instructies - Verpletteringsgevaar	1	
22	09310231	Stickers, instructies - Rode pijl	2	
23	37429	Stickers, symbolen - Explosie/Brandgevaar	1	
24	36550.A	Stickers, symbolen - Gevaar voor botsingen	1	
25	36550.A	Stickers, symbolen - Gevaar voor botsingen	1	

# Stickers



# Stickers

<p>① 37424</p> <p>P.N. 37424</p>	<p>⑤ 36525</p> <p>P.N. 36525</p>	<p>⑦ 44719</p> <p>P.N. 44719</p>
<p>② 36522.A</p> <p>P.N. 36522.A</p>	<p>③ 37422</p> <p>P.N. 37422</p>	<p>⑥ 36524.A</p> <p>P.N. 36524.A</p>
<p>④ 44562</p> <p>P.N. 44562</p>	<p>⑧ 37433</p> <p>P.N. 37433</p>	<p>⑩ 36540.A</p> <p>P.N. 36540.A</p>
<p>⑨ 44720</p> <p>P.N. 44720</p>	<p>⑫ 36598</p> <h1>MJP 11.5</h1>	<p>⑪ 37408</p> <p>P.N. 37408</p>
<p>⑰ *****</p> <p>P.N. *****</p>	<p>⑭ 34926</p> <p>P.N. 34926</p>	<p>⑱ 44572</p> <p>P.N. 44572</p>
<p>⑮ 34928</p> <p>P.N. 34928</p>	<p>⑲ 34240.A</p> <p>P.N. 34240.A</p>	<p>⑬ *****</p> <p>P.N. *****</p>
<p>⑯ 36548.A</p> <p>P.N. 36548.A</p>	<p>⑳ 36539.A</p> <p>P.N. 36539.A</p>	<p>⑳ *****</p> <p>P.N. *****</p>
<p>㉑ 36543.A</p> <p>P.N. 36543.A</p>	<p>㉒ 36543.A</p> <p>P.N. 36543.A</p>	<p>㉓ 37429</p> <p>P.N. 37429</p>
<p>㉔ 36550.A</p> <p>P.N. 36550.A</p>		



## Specificaties

### MJP11.5

Maximale werkhoogte	11,2 m
Maximale hoogte platform	9,2 m
Maximale ingetrokken hoogte	1,99 m
Hoogte, vangrails	1,1 m
Breedte	1,0 m
Lengte, ingeklapt	2,62 m
Platformafmetingen, (lengte × breedte)	0,62×0,87 m
Maximale laadcapaciteit	200 kg
Maximale windsnelheid	12,5 m/s
Wielbasis	1,22 m
Draaischijfrotatie	345°
Werkbereik arm	130°
Draaistraal	1,8 m
Ruimte tot de grond	6 cm
Gewicht	2950 kg
De gewichten van de machine variëren naar gelang de configuratiemogelijkheden	
Energiebron	24 V 240 AH
Spanning systeem	24 V
Bedieningen	Proportioneel

Maximale hydraulische druk	200 bar
Bandenmaten	Φ381×127 mm
Geluidsemissie in de lucht	< 70 dB
Maximaal geluidsniveau in normale werkstations (A gewogen)	
Maximale nominale helling, ingetrokken stand	25%
Maximale nominale zijdelingse helling, ingetrokken stand	10%
N.B.: de specificatie van de hellingshoek is afhankelijk van de staat van het terrein en een passende tractie.	
Maximale helling bij het werk	X-2,5°, Y-2,5°

#### Rijsnelheid

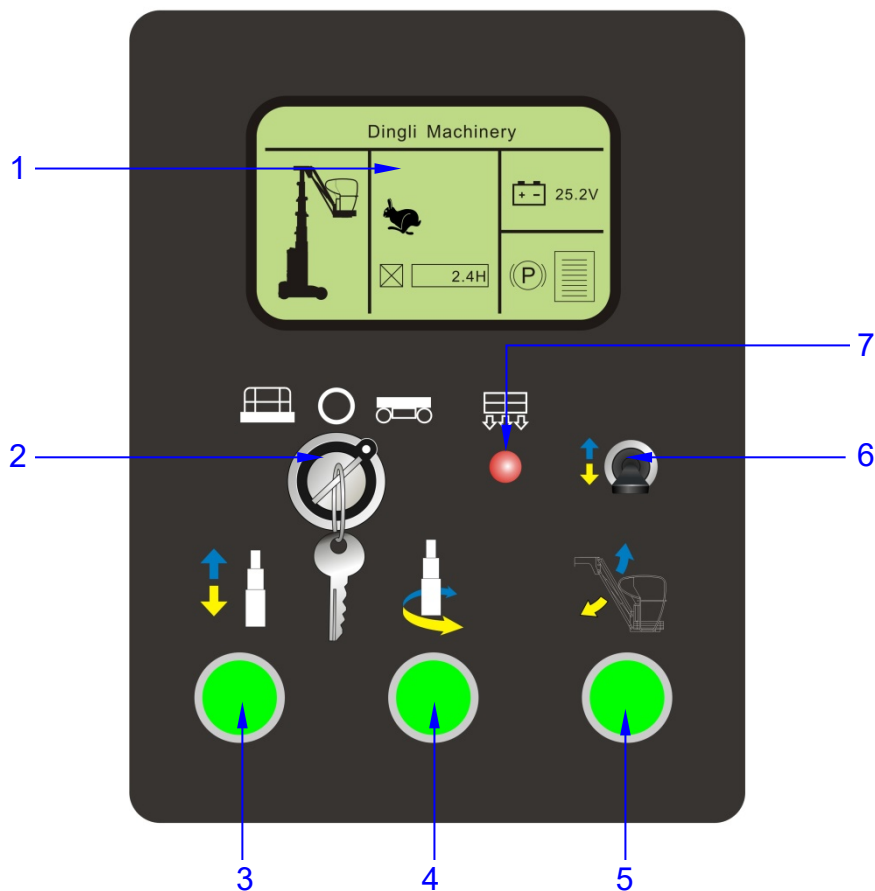
Ingetrokken stand, maximum	4,5 km/h
Platform omhoog, maximum	0,5 km/u

#### Belasting op de bodem van het platform

Maximale bandbelasting	1600 kg
Bandendruk	16.2kg/cm <sup>2</sup> 1591,5 kPa
Druk op de grond	2250kg/m <sup>2</sup> 22,1 kPa

N.B.: de gegevens met betrekking tot de belasting op de grond zijn approximatief en zijn exclusief de verschillende optionele configuraties. Alleen te gebruiken met passende veiligheidsfactoren.

De voortdurende verbetering van onze producten ligt in het beleid van DINGLI. De productspecificaties zijn onderhevig aan wijzigingen zonder voorafgaande berichtgeving noch verplichtingen.

**Bedieningspaneel****Bedieningspaneel vanaf de grond****1 LED Afleescherm**

Diagnose led en acculampje.

**2 Sleutelschakelaar**

Zet de sleutelschakelaar in de stand platform om de bedieningselementen van het platform operationeel te maken.

Zet de sleutelschakelaar in de stand off om de machine af te zetten. Zet de sleutelschakelaar in de stand onderwagen om de bediening vanaf de grond te activeren.

**3 Mastuitschuifselectieknop.**

Houd de knop ingedrukt om de hijsen/neeerlaten functie te activeren.

**4 Draaischijf rotatie selectieknop**

Houd de knop ingedrukt om de rotatiefunctie van de draaischijf te activeren.

**5 Arm heffen/neeerlaten selectieknop**

Houd de knop ingedrukt om de heffen/neeerlaten arm functie te activeren.

**6 Beweging selectieschakelaar.**

Beweeg omhoog: mastheffing, rotatie draaischijf tegen de klok in of armheffing;

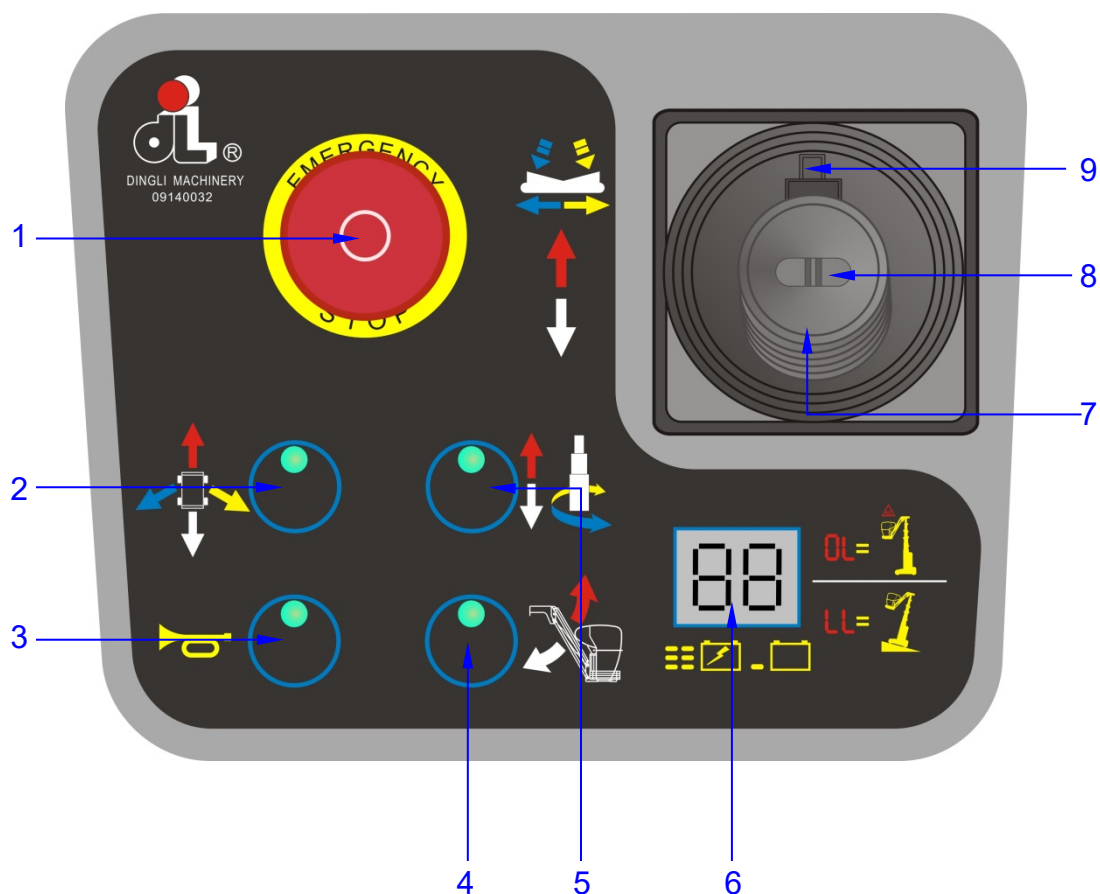
Beweeg omlaag: mastverlaging, draaischijf met de klok mee of armverlaging

**7 Indicatorlampje overbelasting**

Het lampje is aan indien overbelasting optreedt.

## Bedieningspaneel

### Bedieningspaneel op het platform



- |  |                                  |
|--|----------------------------------|
| 1 Rode noodstopknop                                | 6 LED afleesscherm               |
| 2 Keuzeknop rijfuncties                            | 7 Proportionele bedieningshendel |
| 3 Claxon   | 8 Duimtuimelschakelaar           |
| 4 Armheffing/verlaging selectieknop                | 9 Functieactiveringsschakelaar   |
| 5 Mastuitschuif en draaischijfrotatie selectieknop |                                  |

## Bedieningspaneel

### Bedieningspaneel op het platform

#### 1 Rode noodknop

Zet de rode noodknop in de stand off om alle functies stil te zetten. Draai de rode noodknop in de richting van de knop in de stand on om de machine in te schakelen.

#### 2 Keuzeknop rijfuncties

Druk op deze knop om de rijfunctie te activeren.

#### 3 Claxon

Druk op deze knop om de claxon te activeren.

Laat de knop los om de claxon te onderbreken.

#### 4 Arm heffen/neerlaten selectieknop

Druk op de armheffing/verlaging selectieknop om de armheffing/verlaging functie te activeren.

#### 5 Mastuitschuif en draaischijfrotatie selectieknop.

Druk op de draaischijf rechts/links rotatie selectieknop om de draaischijf rotatie rechts/links functie te activeren.

#### 6 LED afleesscherm

Diagnose led en acculampje.

#### 7 Proportionele bedieningshendel

Mastheffunctie: Houd de knop ingedrukt om de mastheffunctie te activeren op de bedieningshendel van het platform. Beweeg de bedieningshendel in de richting aangegeven met de rode pijl, waarna de mast omhoog zal gaan. Beweeg de bedieningshendel in de richting aangegeven met de witte pijl, waarna de mast omlaag zal gaan. Het neerlaatalarm moet weerklinken terwijl de mast omlaag gaat.

Armheffunctie: Houd de knop ingedrukt om de armheffunctie te activeren op de bedieningshendel van het platform. Beweeg de bedieningshendel in de richting aangegeven met de rode pijl, waarna de arm omhoog zal gaan. Beweeg de bedieningshendel in de richting aangegeven met de witte pijl, waarna de arm omlaag zal gaan. Het neerlaatalarm moet klinken terwijl de arm omlaag gaat.

Rijfunctie: Houd de knop ingedrukt om de rijfunctie te activeren op de bedieningshendel van het platform. Beweeg de bedieningshendel in de richting van de rode pijl op het bedieningspaneel om de machine in de richting te laten rijden door deze rode pijl op het chassis aangegeven. Beweeg de bedieningshendel in de richting van de witte pijl op het bedieningspaneel om de machine in de richting te laten rijden die door de witte pijl op het chassis aangegeven.

#### 8 Duimtuimelschakelaar

Druk de duimtuimelschakelaar in een willekeurige richting om de stuurfunctie te activeren.

Druk de duimtuimelschakelaar in een willekeurige richting om de zwaai functie te activeren.

#### 9 Functieactiveringschakelaar

Houd de knop ingedrukt om de rij-/heffunctie te activeren.

## Voorafgaande controle



### **Alleen in bedrijf stellen onder de volgende voorwaarden:**

De principes voor een veilige werking van de machine die in deze handleiding staan leren en in de praktijk brengen.

- 1 Gevaarlijke situaties vermijden.
- 2 Altijd een voorafgaande controle uitvoeren.**

### **De Voorafgaande controle leren en begrijpen voor verder te gaan naar het volgende hoofdstuk.**

- 3 De werkplaats controleren.
- 4 Altijd functionele testen verrichten voor het gebruik.
- 5 De machine alleen op de voorgeschreven wijze gebruiken.

### **Fundamentele principes**

De bediener is er verantwoordelijk voor om de voorafgaande controle en het routine onderhoud uit te voeren.

De voorafgaande controle betekent dat de bediener voor iedere werkdienst de machine nakijkt. Deze controle dient ervoor om de machine voor de functionele testen op defecten te controleren.

De voorafgaande controle dient er ook voor om te bepalen of er routine onderhoud nodig is. Alleen de in deze handleiding vermelde routine onderhoudswerkzaamheden mogen door de bediener verricht worden.

Raadpleeg de lijst op de volgende bladzijde en vink de hokjes één voor één aan.

Als er schade of onbevoegde wijzigingen worden aangetroffen ten opzichte van de staat van de machine op het moment van de levering door de fabrikant, dan moet de machine gemarkeerd en buiten bedrijf gesteld worden.

De reparaties aan de machine mogen alleen door een vakbekwaam technicus van de servicedienst worden uitgevoerd volgens de specificaties van de fabrikant. Zodra de reparaties voltooid zijn moet de bediener de voorafgaande controle weer herhalen voor verder te gaan met de functionele testen.

Het geplande onderhoud moet uitgevoerd worden door vakbekwame technici van de servicedienst, volgens de specificaties van de fabrikant en de vereisten die in deze handleiding vermeld zijn.

## Voorafgaande controle

### Voorafgaande controle

- Verzeker u ervan dat de bedienershandleiding compleet en leesbaar is en opgeborgen is op de daarvoor dienende opbergplaats op het platform.
- Verzeker u ervan dat alle stickers aanwezig en leesbaar zijn. Zie het hoofdstuk Stickers.
- Controleer op eventuele olielekken en controleer het oliepeil. Olie toevoegen indien nodig. Zie het hoofdstuk Onderhoud.
- Controleer de accu op eventuele lekken en controleer het zuurpeil. Gedestilleerd water toevoegen indien nodig. Zie het hoofdstuk Onderhoud.

Controleer de volgende onderdelen en plaatsen op schade, montagefouten, ontbrekende delen of onbevoegde wijzigingen:

- Elektrische onderdelen, kabels en elektrische geleiders
- Hydraulische leidingen, verbindingstukken en spuitstukken
- Accu's en aansluitingen
- Motoriseringen
- Glijstukken
- Wielen
- Hefkettingen en loopwielen
- Mast en mastbeugels
- Eindschakelaars, alarmen en claxon
- Moeren, bouten en andere bevestigingsmiddelen
- Toegangshek platform en vangrail
- Alarmen en zwaailichten (indien aanwezig)
- Bedieningspaneel op het platform
- Kantelbeveiliging

Controleer de gehele machine op:

- barsten in lassen of structurele onderdelen
- deuken of schade aan de machine
- Zorg ervoor dat alle structurele en andere kritieke onderdelen aanwezig zijn en alle bijbehorende bevestigingen en pinnen op hun plaats zijn en goed zijn vastgedraaid.

## Controle van de werkplaats



### Alleen in bedrijf stellen onder de volgende voorwaarden:

☑ De principes voor een veilige werking van de machine die in deze handleiding staan leren en in de praktijk brengen.

- 1 Gevaarlijke situaties vermijden.
- 2 Altijd een voorafgaande controle uitvoeren.

### 3 De werkplaats controleren.

**De Controle van de werkplaats leren en begrijpen voor verder te gaan naar het volgende hoofdstuk.**

- 4 Altijd functionele testen verrichten voor het gebruik.
- 5 De machine alleen op de voorgeschreven wijze gebruiken.

### Fundamentele principes

De controle van de werkplaats helpt de bediener te bepalen of deze geschikt is om veilig met de machine te kunnen werken. De controle moet uitgevoerd worden door de bediener voor de machine naar de werkplaats te brengen.

De bediener is er verantwoordelijk voor om de gevaren van de werkplaats te lezen en niet te vergeten om daarna erop te letten deze gevaren te vermijden bij het bewegen, configureren en gebruiken van de machine.

### Controle van de werkplaats

Pas op en vermijd de volgende gevaarlijke situaties:

- Kuilen of verzakkingen
- Bulten op het terrein, obstakels of vuil op de vloer
- Scheve oppervlakken
- Onstabiele of gladde oppervlakken
- Obstakels en hoogspanningskabels in de lucht
- Gevaarlijke posities
- Oppervlakken met ongeschikt draagvermogen voor de op de machine toegepaste belasting
- Wind en weersomstandigheden
- Aanwezigheid van onbevoegde personen
- Andere mogelijke onveilige omstandigheden

**Alleen in bedrijf stellen onder de volgende voorwaarden:**

☑ De principes voor een veilige werking van de machine die in deze handleiding staan leren en in de praktijk brengen.

- 1 Gevaarlijke situaties vermijden.
- 2 Altijd een voorafgaande controle uitvoeren.
- 3 De werkplaats controleren.
- 4 **Altijd functionele testen verrichten voor het gebruik.**

**De Functionele testen leren en begrijpen voor verder te gaan naar het volgende hoofdstuk.**

- 5 De machine alleen op de voorgeschreven wijze gebruiken.

**Fundamentele principes**

De functionele testen dienen ervoor om storingen te ontdekken voor de machine in bedrijf te stellen.

De bediener moet de instructies stap voor stap opvolgen om alle functies van de machine te controleren.

Gebruik nooit een machine die niet perfect functioneert. Als er storingen ontdekt worden moet de machine gemarkeerd en buiten bedrijf gesteld worden. De reparaties aan de machine mogen alleen door een vakbekwaam technicus van de servicedienst worden uitgevoerd volgens de specificaties van de fabrikant.

Zodra de reparaties voltooid zijn, moet de bediener de voorafgaande controle en de functionele testen herhalen voor de machine weer in bedrijf te stellen.

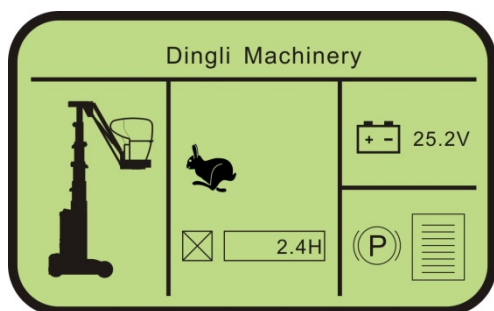


## Functionele testen

- 1 Kies een testgebied dat solide, horizontaal en zonder obstakels is.
- 2 Zorg ervoor dat de accubak is verbonden;

### Op de grondbedieningen

- 3 Draai de rode noodknop op de grond in de richting van de klok naar de stand on. Draai de rode noodstopknop van het platform in de richting van de klok naar de stand on.
- 4 Draai de sleutelschakelaar in de stand voor de bediening vanaf de grond.
- 5 Controleer de LED van de diagnose-indicator in het venster van de ECU.



- ⊙ Resultaat: De led moet er uitzien zoals de afbeelding in de figuur hierboven.

### Noodstop testen

- 6 Zet de rode noodknop op het bedieningsbord op de grond op off.
- ⊙ Resultaat: Er mogen geen functies aan zijn.
- 7 Draai de rode noodknop op de grond in de richting van de klok naar de stand on. Draai de rode noodstopknop van het platform in de richting van de klok naar de stand on.

### Test machinefuncties

- 8 Houd geen enkele functieactiveringstoets ingedrukt. Probeer elke functie te activeren.
- ⊙ Resultaat: Alle functies moeten uit zijn.
- 9 Houd de selectieschakelaar voor het uitschuiven van de mast en het roteren van de draaischijf ingedrukt en beweeg de bewegingselectieknop omhoog/omlaag.

- ⊙ Resultaat: De functies moeten een hele cyclus doorlopen. Het neerlaatalarm moet klinken als de mast wordt neergelaten/opgeheven.
- 10 Houd de selectieschakelaar voor het uitschuiven van de mast en het roteren van de draaischijf ingedrukt en beweeg de bewegingselectieknop omhoog/omlaag.
- ⊙ Resultaat: De functies moeten een hele cyclus doorlopen. Het neerlaatalarm moet klinken als de mast naar links/rechts wordt geroteerd.
- 11 Houd de arm heffen/neerlaten selectieknop ingedrukt en beweeg de bewegingactiveringsknop omhoog/omlaag.
- ⊙ Resultaat: De functies moeten een hele cyclus doorlopen. Het neerlaatalarm moet klinken als de mast wordt neergelaten/opgeheven.

## Bediening vanaf het platform

### Noodstop testen

- 12 Zet de rode noodknop op het bedieningsbord op het platform op off.
- ⊙ Resultaat: Er mogen geen functies aan zijn.
- 13 Draai de rode noodknop op de grond in de richting van de klok naar de stand on. Draai de rode noodstopknop van het platform in de richting van de klok naar de stand on.

Resultaat: De LED moet gaan branden.

### Claxon testen

- 14 Druk op de knop van de claxon.
- ⊙ Resultaat: De claxon weerklinkt.

## Functionele testen

### Activering van de functies testen en machinefuncties

- 15 Houd de schakelaar voor de activering van de functie op de bedieningshendel niet vast.
- 16 Beweeg de bedieningshendel langzaam in de richting aangegeven door de rode pijl en vervolgens in de richting aangegeven door de witte pijl.
- ⊙ Resultaat: Er mogen geen functies aan zijn.
- 17 Druk op de arm heffen/neerlaten selectieknop.
- 18 Houd de schakelaar voor de activering van de functie op de joystick ingedrukt.
- 19 Beweeg de bedieningshendel in de richting aangegeven door de rode pijl.

Resultaat: De arm gaat omhoog.

- 20 Laat de bedieningshendel los.
- ⊙ Resultaat: De arm gaat niet langer omhoog.
- 21 Houd de schakelaar voor de activering van de functie op de bedieningshendel ingedrukt. Beweeg de bedieningshendel in de richting aangegeven door de witte pijl.
- ⊙ Resultaat: De arm gaat omlaag. Het neerlaatalarm moet klinken terwijl de arm omlaag gaat.
- 22 Druk op de mastuitschuif- en draaischijf rotatie selectieknop.
- 23 Houd de schakelaar voor de activering van de functie op de bedieningshendel ingedrukt. Beweeg de bedieningshendel in de richting aangegeven door de rode pijl.
- ⊙ Resultaat: De mast gaat omhoog. De kantelbeveiligingen moeten uitklappen.
- 24 Laat de bedieningshendel los.
- ⊙ Resultaat: Het heffen van de mast wordt gestopt.
- 25 Houd de schakelaar voor de activering van de functie op de bedieningshendel ingedrukt. Beweeg de bedieningshendel in de richting aangegeven door de witte pijl.

Resultaat: De mast gaat omlaag. Het neerlaatalarm moet klinken terwijl de mast omlaag gaat.

- 26 Houd de schakelaar voor de activering van de functie op de bedieningshendel ingedrukt. Druk de tuimelschakelaar bovenop de bedieningshendel in de richting van de blauwe pijl naar links op het bedieningspaneel.
- ⊙ Resultaat: De draaischijf roteert naar links.
- 27 Druk de duimtuimelschakelaar boven op de bedieningshendel in de richting aangegeven met de gele pijl op het bedieningspaneelbedieningspaneel.
- ⊙ Resultaat: De draaischijf roteert naar rechts.

### Stuur testen

- 28 Druk op de knop voor de keuze van de rijfunctie.
- 29 Houd de schakelaar voor de activering van de functie op de bedieningshendel ingedrukt.
- 30 Druk de tuimelschakelaar bovenop de bedieningshendel in de richting van de blauwe pijl naar links op het bedieningspaneel.
- ⊙ Resultaat: De stuurbare wielen moeten in de richting van de blauwe pijl naar links op het chassis draaien.
- 31 Druk de duimtuimelschakelaar boven op de bedieningshendel in de richting aangegeven met de gele pijl op het bedieningspaneelbedieningspaneel.

Resultaat: De stuurbare wielen moeten in de richting van de gele pijl naar rechts op het chassis draaien.

### Rijden en remmen testen

- 32 Houd de schakelaar voor de activering van de functie op de bedieningshendel ingedrukt.
- 33 Beweeg de bedieningshendel langzaam in de richting aangegeven door de rode pijl op het bedieningspaneel totdat de machine begint te bewegen en breng de hendel terug in de middenpositie.

## Functionele testen

- ⊙ Resultaat: De machine beweegt in de richting aangegeven door de rode pijl op het chassis en stopt dan abrupt.
- 34 Houd de schakelaar voor de activering van de functie op de bedieningshendel ingedrukt.
- 35 Beweeg de bedieningshendel langzaam in de richting aangegeven door de witte pijl op het bedieningspaneel totdat de machine begint te bewegen en breng de hendel terug in de middenpositie.
- ⊙ Resultaat: De machine beweegt in de richting aangegeven door de witte pijl op het chassis en stopt dan abrupt.

N.B.: De remmen moeten in staat zijn de machine op alle mogelijke hellingen waar de machine op zou kunnen rijden stil te laten staan.

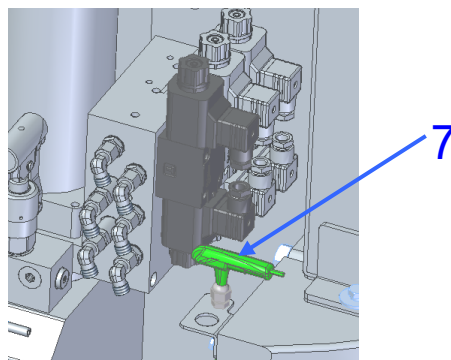
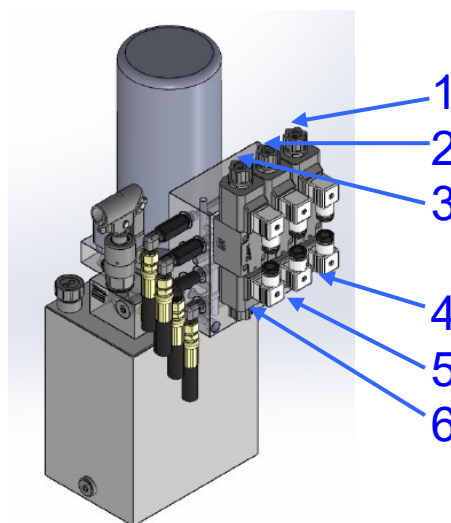
### Beperkte rijnsnelheid testen

- 36 Druk op de mastuitschuif- en draaischijf rotatie selectieknop.
- 37 Houd de schakelaar voor de activering van de functie op de bedieningshendel ingedrukt. Hef de mast ongeveer 20 cm.
- 38 Druk op de rijfunctieknop.
- 39 Houd de schakelaar voor de activering van de functie op de bedieningshendel ingedrukt. Beweeg de bedieningshendel voor het rijden uit het midden.
- ⊙ Resultaat: De maximaal haalbare snelheid met de mast omhoog mag niet meer de 14 cm per seconde bedragen.
- ⊘ Resultaat: Als de rijnsnelheid met het platform omhoog de 14 cm per seconde overschrijdt, dient de machine onmiddellijk te worden gelabeld en buiten werking te worden gesteld.
- 40 Laat de mast neer. Hef de arm totdat de platformvloer ongeveer 1,5 m van de grond is.
- 41 Beweeg de bedieningshendel voor het rijden langzaam naar de volledige rijstand.
- ⊙ Resultaat: De maximaal haalbare snelheid met de mast omhoog mag niet meer de 14 cm per seconde bedragen.

- ⊘ Resultaat: Als de rijnsnelheid met het platform omhoog de 14 cm per seconde overschrijdt, dient de machine onmiddellijk te worden gelabeld en buiten werking te worden gesteld.

42 Laat de arm neer naar de opslagpositie.

## Handmatige functies



- 1 rechter stuurklep
- 2 rechter draaischijf rotatieklep
- 3 mastfunctieklep
- 4 linker stuurklep
- 5 linker draaischijf rotatieklep
- 6 armfunctieklep
- 7 sleutel

## Functionele testen

### Om de mast te heffen/neer te laten

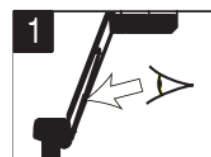
- 43 Open de draaischijfkap tegenover de grondbediening.
  - 44 Lokaliseer de mastfunctieklep op het functieverdeelsstuk.
  - 45 Steek de handmatige handpomphendel in de pomp.
  - 46 Gebruik de sleutel om de knop ingedrukt houden en pomp de hendel op en neer.
- ⊙ Resultaat: De mast gaat omhoog.
- 47 Activeer de hefffunctie en hef de mast ongeveer 60 cm.
  - 48 Trek aan de noodneerlaatknop op het chassis.
- ⊙ Resultaat: Het platform gaat omlaag. Het daalalarm gaat niet af.

### Om de draaischijf te roteren.

- 49 Lokaliseer de linker draaischijf rotatieklep op het functieverdeelsstuk.
  - 50 Steek de handmatige handpomphendel in de pomp.
  - 51 Gebruik de sleutel om de knop ingedrukt houden en pomp de hendel op en neer.
- ⊙ Resultaat: De draaischijf roteert naar links.
- 52 Lokaliseer de rechter draaischijf rotatieklep op het functieverdeelsstuk.
  - 53 Met de knop ingedrukt de pomphendel heen en weer bewegen.
- ⊙ Resultaat: De draaischijf roteert naar rechts.

### Om de arm te heffen/neer te laten

- 54 Lokaliseer de armfunctieklep op het functieverdeelsstuk.
  - 55 Gebruik de sleutel om de knop ingedrukt houden en pomp de hendel op en neer.
- ⊙ Resultaat: De arm gaat omhoog.
- 56 Activeer de hefffunctie en hef de arm. Hef de arm totdat de platformbodem ongeveer 1,0 m van de grond is.
  - 57 Draai de kap op de armklep tegen de klok in om de klep te openen.
- ⊙ Resultaat: Het platform gaat omlaag. Het daalalarm gaat niet af.



### Sturen

- 58 Lokaliseer de linker stuurklep op het functieverdeelsstuk.
  - 59 Steek de handmatige handpomphendel in de pomp.
  - 60 Gebruik de sleutel om de knop ingedrukt houden en pomp de hendel op en neer.
- ⊙ Resultaat: De wielen gaan naar links.
- 61 Lokaliseer de rechter stuurklep op het functieverdeelsstuk.
  - 62 Gebruik de sleutel om de knop ingedrukt houden en pomp de hendel op en neer.
- ⊙ Resultaat: De wielen gaan naar rechts.
- Opmerking: wanneer de kap in de speciale positie niet kan worden geopend, moet u de kap verwijderen en daarna de handmatige bediening gebruiken.

## Gebruiksaanwijzing



### Alleen in bedrijf stellen onder de volgende voorwaarden:

√ De principes voor een veilige werking van de machine die in deze handleiding staan leren en in de praktijk brengen.

- 1 Gevaarlijke situaties vermijden.
- 2 Altijd een voorafgaande controle uitvoeren.
- 3 De werkplaats controleren.
- 4 Altijd functionele testen verrichten voor het gebruik.
- 5 **De machine alleen op de voorgeschreven wijze gebruiken.**

### Fundamentele principes

Deze machine is een zelfrijdende hydraulische heffer uitgerust met een werkplatform op een verticaal mechanisme. De trillingen die door deze machine worden voortgebracht zijn niet gevaarlijk voor de bediener op het platform. De machine kan gebruikt worden om het personeel met gereedschap en materiaal boven het niveau van de grond te brengen en kan gebruikt worden om werkgebieden boven machines en apparatuur te kunnen bereiken.

Op ons MEWP design is een complete en gedetailleerde implementatie van de EN ISO 13849-1/2 correct toegepast. Ook is SISTEMA gebruikt, een software voor de PL Calculation Tool, voor enige redelijk eenvoudige berekeningen over het subsysteem om het algemene PL (Performance Level) van het systeem te bepalen. De betrouwbaarheidsgegevens, het diagnosebereik [DC], de systeemarchitectuur [Categorie], de gemeenschappelijke oorzaken van meervoudig falen en, indien van toepassing, de software-eisen worden gebruikt om te beoordelen hoe het PL in overeenstemming is met het PLr van SRP/CS in de Clausule 5.11 van de EN 280.

Het hoofdstuk Gebruiksaanwijzing biedt aanwijzingen voor alle aspecten van de werking van de machine.

Het is de verantwoordelijkheid van de bediener om alle veiligheidsvoorschriften en instructies in de bedieners-, veiligheids- en verantwoordelijkheidshandleidingen te volgen.

Het is gevaarlijk de machine voor andere doeleinden te gebruiken dan het opheffen van personen samen met gereedschap en materiaal naar een werkgebied boven de grond.

Deze machine mag alleen gebruikt worden door vakbekwaam en bevoegd personeel. Als meer dan één bediener de machine moet gebruiken op verschillende tijden binnen dezelfde ploegdienst, dan moeten dit gekwalificeerde bedieners zijn en zij moeten allen de veiligheidsvoorschriften in de bedieners-, veiligheids- en verantwoordelijkheidshandleidingen te volgen. Dit betekent dat iedere nieuwe bediener een voorafgaande controle, functionele testen en een controle van de werkplaats moet uitvoeren voor de machine te gebruiken.

## Gebruiksaanwijzing

### Noodstop

- 1 Zet de rode noodknop op het bedieningspaneel op de grond of op dat op het platform in de stand off om alle functies te laten stoppen.
- 2 Repareer alle functies die ingeschakeld blijven als er een rode noodknop is ingedrukt.

### Bediening in noodgevallen

#### Noodneerlating

- 3 Trek aan de knop voor nooddaling.

#### Om de arm neer te laten

- 4 Draai de kap op de armklep tegen de klok in om de klep te openen.

#### Om de draaischijf te roteren.

- 5 Lokaliseer de linker/rechter draaischijf rotatieklep op het functieverdeeltstuk.
- 6 Steek de handmatige handpomphendel in de pomp.
- 7 Gebruik de sleutel om de knop ingedrukt houden en pomp de hendel op en neer.

### Bediening vanaf de grond

- 8 Draai de sleutelschakelaar in de stand voor de bediening vanaf de grond.
- 9 Draai de rode noodknop op de grond in de richting van de klok naar de stand on. Draai de rode noodstopknop van het platform in de richting van de klok naar de stand on.

#### Plaatsing van het platform

- 10 Houd de betreffende functiekноп ingedrukt.
- 11 Houd de bewegingsselectiekноп ingedrukt.

N.B.: De rij- en stuurfuncties zijn met de bedieningen vanaf de grond niet beschikbaar.

### Activering van het platform

- 12 Draai de sleutelschakelaar in de stand voor de bediening vanaf het platform.
- 13 Draai de rode noodknop op de grond in de richting van de klok naar de stand on. Draai de rode noodstopknop van het platform in de richting van de klok naar de stand on.
- 14 Controleer of de accu's verbonden zijn voor de machine te activeren.

#### Plaatsing van het platform

##### Voor de mast

- 15 Druk op de mastuitschuif- en draaischijf rotatie selectiekноп.
- 16 Houd de schakelaar voor de activering van de functie op de bedieningshendel ingedrukt.
- 17 Beweeg de bedieningshendel in de richting van de pijlen op het bedieningspaneel.
- 18 Roteer de draaischijf met de duimtuimelschakelaar aan de bovenkant van de bedieningshendel.

##### Voor de arm

- 19 Druk op de arm heffen/neerlaten selectiekноп.
- 20 Houd de schakelaar voor de activering van de functie op de bedieningshendel ingedrukt.
- 21 Beweeg de bedieningshendel in de richting van de pijlen op het bedieningspaneel.

##### Sturen

- 22 Druk op de knop voor de rijfunctie.
- 23 Houd de schakelaar voor de activering van de functie op de bedieningshendel ingedrukt.
- 24 Draai de stuurbare wielen met de schakelaar bovenop de joystick.

##### Rijden

- 25 Druk op de knop voor de rijfunctie.
- 26 Houd de schakelaar voor de activering van de functie op de bedieningshendel ingedrukt.

## Gebruiksaanwijzing

27 Snelheid vermeerderen: Beweeg de bedieningshendel langzaam uit het midden.

Snelheid verminderen: Beweeg de bedieningshendel langzaam naar het midden.

Stop: Breng de bedieningshendel naar het midden of laat de schakelaar voor de activering van de functie los.

Gebruik de kleurgecodeerde richtingspijlen op de platformbediening en op het chassis om de richting waarin machine zal gaan, te bepalen.

De snelheid is beperkt wanneer de mast of de arm is opgeheven.

### Handmatige bediening

#### Om de mast te heffen

- 28 Open de draaischijfkap tegenover de grondbediening.
- 29 Lokaliseer de mastfunctieklep op het functieverdeelsstuk.
- 30 Steek de handmatige handpomphendel in de pomp.
- 31 Gebruik de sleutel om de knop ingedrukt houden en pomp de hendel op en neer.

#### Om de arm te heffen

- 32 Lokaliseer de armfunctieklep op het functieverdeelsstuk.
- 33 Gebruik de sleutel om de knop ingedrukt houden en pomp de hendel op en neer.

#### Sturen

- 34 Lokaliseer de linker/rechter stuurknop op het functieverdeelsstuk.
- 35 Steek de handmatige handpomphendel in de pomp.
- 36 Gebruik de sleutel om de knop ingedrukt houden en pomp de hendel op en neer.

### ▲ Op een helling rijden

Bepaal de nominale hellingsgegevens en de nominale zijdelingse hellingsgegevens voor de machine en het hellingspercentage van de helling.

Maximale hellingshoek, opslagpositie 25%.  
Maximale dwarshellingshoek, opslagpositie 10%.

N.B.: de specificatie van de hellingshoek is afhankelijk van de staat van het terrein en een passende tractie.

Druk op de knop van de rijsnelheid om de snelle snelheid te selecteren.

#### Hellingspercentage bepalen

Meet de helling met een digitale clinometer of met de volgende procedure.

Benodigdheden:

Waterpas

Een recht stuk hout, minsten 1 m lang

Meetlint

Leg de stok op de helling

Aan het onderste uiteinde van de stok de waterpas op de bovenkant ervan leggen en het uiteinde ervan optillen totdat de stok horizontaal staat.

Meet met de stok horizontaal de afstand tussen de onderkant van de stok en de grond.

Deel de afstand (verticale verplaatsing) van het meetlint door de lengte van de stok (zijdelingse verplaatsing) en vermenigvuldig deze met 100.

Voorbeeld:

zijdelingse verplaatsing = 3,6 meter

verticale verplaatsing = 0,3 meter

$$0,3 \text{ m} \div 3,6 \text{ m} = 0,083 \times 100 = 8,3\%$$



Als de helling de nominale maximale hellingswaarden of zijdelingse hellingswaarden overschrijdt, dan moet de machine aangetrokken worden met een lier of naar boven of beneden vervoerd worden. Zie hoofdstuk Vervoer en optillen.



## Instructies voor accu's en acculaders

### De volgende voorschriften in acht nemen:

- Gebruik geen externe acculaders, noch accu boosters.
- Laad de accu op een goed geventileerde plaats.
- Gebruik voor het opladen wisselstroom met geschikte spanning, zoals aangegeven op de acculader.
- Gebruik alleen door Dingli toegestane accu's en acculaders.

## Accu opladen

- 1 Open de draaischijfkappen. De kappen moeten open blijven gedurende de gehele oplaadcyclus.
- 2 Druk op de rode noodstopknop op de draaischijf.
- 3 Verwijder de ontluichtingsdoppen van de accu en controleer het elektrolytniveau van de accu. Indien nodig gedestilleerd water toevoegen om het niveau van 1 cm boven de platen van iedere accu cel te bereiken. Niet te veel vullen.

Laad de accu's niet als de elektrolyttemperatuur boven de 40 °C is. Laat de elektrolyttemperatuur afkoelen alvorens de accu's op te laden.

- 4 Maak de ontluichtingsdoppen van de accu schoon en vervang deze.
- 5 Verbind de acculader met een geaarde wisselstroomvoeding. Als de oplaadcyclus is begonnen, niet onderbreken. Er is een oplaadcyclus van ongeveer 10 uur nodig voor accu's die 70% tot 80% ontladen zijn.
- 6 De acculader geeft aan wanneer de accu vol is.
- 7 Verwijder de ontluichtingsdoppen van de accu en controleer het elektrolytniveau van de accu wanneer de oplaadcyclus is voltooid. Vul bij met gedestilleerd water om het niveau van 1 cm boven de platen van iedere accu cel te bereiken. Niet te veel vullen.
- 8 Plaats de doppen weer op de accu.
- 9 Koppel de oplader af van de wisselstroomvoeding.
- 10 Sluit de accukappen en -vergrendeling.
- 11 Draai de rode noodknop in de richting van de klok in de stand on.



## Gebruiksaanwijzing

### Droge accu's vullen en instructies voor het opladen

- 1 Open draaischijfkappen. De kappen moeten open blijven gedurende de gehele oplaadcyclus.
- 2 Verwijder de ontluuchtingsdoppen van de accu en verwijder definitief de plastic afdichting van de ontluuchtingsopeningen.
- 3 Vul elke cel met accuelektrolyt totdat het niveau voldoende is om de platen te bedekken.

Niet tot aan het maximale zuurpeil vullen voordat de laadcyclus voltooid is. Te veel vullen kan er toe leiden dat de elektrolytvloeistof overstroomt tijdens het opladen. Neutraliseer de gemorste accuelektrolyt met soda en water.

- 4 Plaats de doppen weer op de accu.
- 5 Druk de rode noodstopknop in.
- 6 Verbind de acculader met een geaarde wisselstroomvoeding. Als de oplaadcyclus is begonnen, niet onderbreken.
- 7 De acculader geeft aan wanneer de accu vol is.

Verwijder de ontluuchtingsdoppen van de accu en controleer het elektrolytniveau van de accu wanneer de oplaadcyclus is voltooid. Vul bij met gedestilleerd water om het niveau van 1 cm boven de platen van iedere accu cel te bereiken. Niet te veel vullen.

## Aanwijzingen voor het vervoer en het optillen



### De volgende voorschriften in acht nemen:

- ☑ De omgevingstemperatuur tijdens het transport moet tussen -25 °C~55 °C zijn
- ☑ Verstandig en met beleid de bewegingen van de machine controleren als deze opgetild wordt met een hijskraan of een vorkheftruck.
- ☑ Alleen vakbekwame en gekwalificeerde bedieners mogen de machine op een vrachtwagen laden en lossen.
- ☑ Het transportvoertuig moet op een vlak oppervlak geparkeerd zijn.
- ☑ Het transportvoertuig moet zodanig stil gezet worden dat het niet kan bewegen tijdens het laden van de machine.
- ☑ Controleer of het draagvermogen van het voertuig, van de laadvlakken en van de kettingen of riemen voldoende zijn voor het gewicht van de machine. Controleer het gewicht van de machine op het plaatje van de fabrikant.
- ☑ Voor de remmen te lossen, controleren of de machine op een vlak oppervlak of veilig staat.
- ☑ Alleen voor een vorkheftruck vakbekwame bedieners mogen de machine met een vorkheftruck optillen.
- ☑ Controleer of het draagvermogen van de hijskraan, van de laadvlakken en van de riemen of touwen voldoende zijn voor het gewicht van de machine. Controleer het gewicht van de machine op het plaatje van de fabrikant.

### Remmen lossen

- 1 Leg wiggen voor de wielen om te vermijden dat de machine beweegt.
- 2 Druk de rode noodstopknop op zowel de grond- als de platformbediening naar de aan-stand.
- 3 Draai de sleutelschakelaar in de grondbedieningstand.
- 4 Druk op de mast heffen/neerlatenknop. De rem wordt na enige alarmen gelost.
- 5 Om het lossen van de remmen op te geven, de sleutelschakelaar in de stand "Grond" zetten.
- 6 Zet de rode noodknop op het bedieningsbord op de grond en op dat van het platform op off.

Als de machine moet worden gesleept, de 4,5 km/u niet overschrijden.

## Aanwijzingen voor het vervoer en het optillen

### Bevestigen aan truck of aanhangwagen voor vervoer

Zet de sleutelschakelaar in de stand off en verwijder hem voor het vervoer.

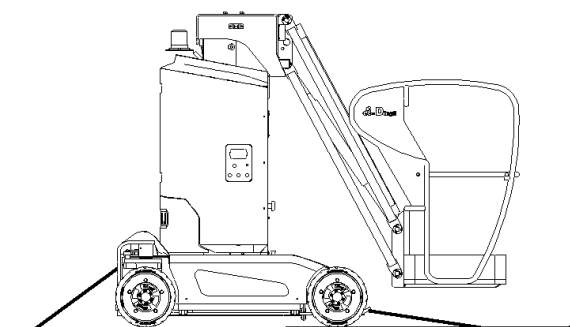
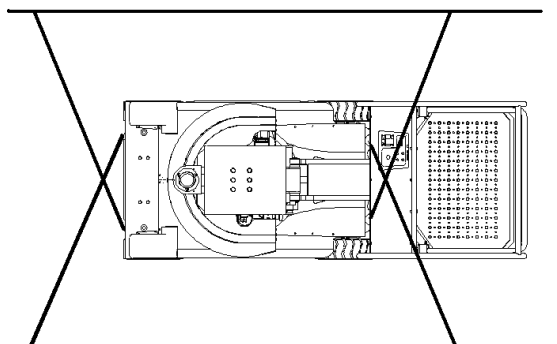
Kijk de hele machine na om te controleren of er geen elementen los zitten.

### Bevestigen van het chassis

Gebruik kettingen met een grote laadcapaciteit.

Gebruik minimaal 4 kettingen.

Stel het tuig bij om schade aan de kettingen te voorkomen.



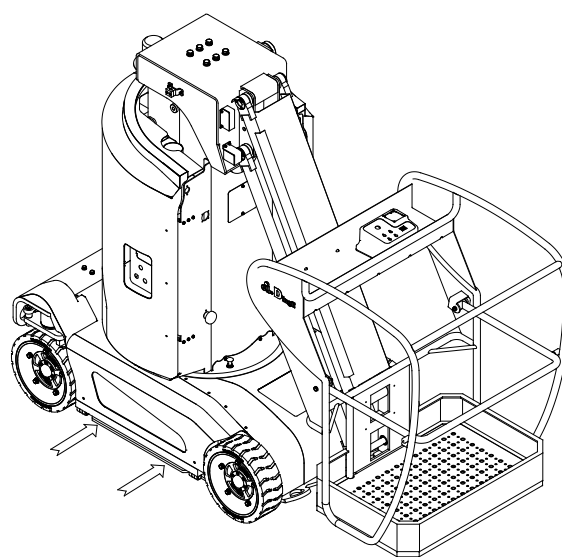
### De machine optillen met een vorkheftruck

Zorg ervoor dat de bediening en onderdeelbakken zijn vastgemaakt.

Verwijder alles van de machine dat niet bevestigd is.

Breng het platform volledig naar beneden.

Het platform moet omlaag blijven tijdens de hele laad- en transportprocedure.



Plaats de vorken van de vorkheftruck in de positie zoals hierboven getoond.

Rijd vooruit over de hele lengte van de vorken.

Hef de machine 6 inch/15 cm en kantel vervolgens de vorken licht naar achteren om de machine vast te houden.

Controleer of de machine vlak staat als de vorken neergelaten worden.

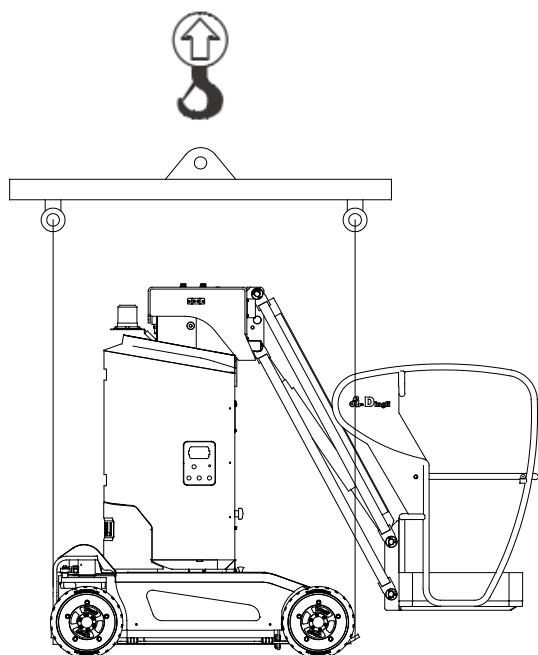
## Aanwijzingen voor het vervoer en het optillen

### Aanwijzingen voor het opheffen

Laat de mast en arm volledig neer. Verwijder alles van de machine dat niet bevestigd is.

Bevestig de strop alleen aan de punten op de machine die voor het opheffen bestemd zijn. Er zijn twee hefpunten aan de bovenkant van de mast.

Pas de stropen aan zodat schade aan de machine vermeden wordt en de machine horizontaal gehouden wordt.



### Opslagprocedure

De machine moet worden opgeslagen zoals hieronder, wanneer niet gebruikt voor een langere periode.

De omgevingstemperatuur moet tussen de -20°C~40°C zijn;

De omgevingsvochtigheidsgraad  $\leq 90\%$ .

- 1 De machine moet binnen worden opgeslagen en de grond moet solide en vlak zijn. Wanneer buiten opgeslagen, moet de machine worden afgedekt om water en stof te weren.
- 2 Zorg ervoor dat de machine is gereinigd en functioneel is voor de opslag. Repareer of voer onderhoud uit, indien nodig.

- 3 Stop de machine in een geschikte positie zodat de machine gemakkelijk verreden of verplaatst kan worden.
- 4 De accu's opslaan
  - De accu's moeten worden verwijderd uit de machine en opgeslagen op een plek waar het droog en goed geventileerd is. Houd de accu's schoon en zorg ervoor dat er niets bovenop de accu's wordt geplaatst.
  - De accuverbindingen moeten worden afgekoppeld zoals hieronder. Koppel eerst de kabel van de negatieve pool af en dan de kabels van de positieve pool.
  - De accu's moeten als volgt worden aangesloten: Verbind eerst de positieve stroomkabels met de positieve pool en verbind dan de negatieve kabel aan de negatieve pool.
  - De accu moet eenmaal per maand worden opgeladen.
- 5 Roestbescherming
  - Controleer de verf voordat de machine wordt opgeslagen en verf de machine geheel of gedeeltelijk over tegen schade.

De machine kan niet gebruikt worden totdat deze is gecontroleerd en onderhouden volgens de dagelijkse controleprocedure.

## Onderhoud



### De volgende voorschriften in acht nemen:

- ☑ Alleen de routine werkzaamheden die in deze handleiding gespecificeerd zijn mogen door de bediener uitgevoerd worden.
- ☑ Het geplande onderhoud moet uitgevoerd worden door vakbekwame technici van de servicedienst, volgens de specificaties van de fabrikant en de vereisten die in deze handleiding vermeld zijn.

### Legenda van de onderhoudssymbolen

**NOTICE** In deze handleiding worden de volgende symbolen gebruikt om de bedoeling van de instructies over te brengen. Als er aan het begin van een onderhoudsprocedure één of meer van deze symbolen verschijnen, dan is de betekenis als volgt:



Geeft aan dat er voor deze procedure gereedschap nodig is.



Geeft aan dat er voor deze procedure nieuwe onderdelen nodig zijn.



Geeft aan dat voor deze procedure de service van de verkoper nodig is.

### Vorbereidingsrapport voor de levering

Het voorbereidingsrapport voor de levering bevat de checklists voor alle soorten controles. Maak kopieën van het voorbereidingsrapport voor de levering om bij iedere controle te gebruiken. Archiveer de ingevulde formulieren naar behoefte.

### Onderhoudstijden

Er zijn vijf soorten onderhoudscontroles die volgens een schema uitgevoerd moeten worden: dagelijks, om de drie maanden, om het half jaar, jaarlijks en om de 2 jaar. De delen Geprogrammeerde onderhoudsprocedures en Onderhoudscontrole rapport zijn in vijf delen onderverdeeld: A, B, C, D en E. Gebruik het volgende schema om te bepalen welke groepen procedures vereist zijn voor een geprogrammeerde controle.

Controle	Checklist
Alle dagen of om de 8 uur	A
Om de 3 maanden of om de 250 uur	A+B
Om het half jaar of om de 500 uur	A+B +C
Jaarlijks of om de 1000 uur	A+B +C +D

### Onderhoudscontrole rapport

Het onderhoudscontrole rapport bevat de checklists voor alle soorten controles.

Maak kopieën van het onderhoudscontrole rapport om bij iedere controle te gebruiken. Bewaar de ingevulde formulieren minstens 4 jaar of de tijd die door de werkgever, door de werkplaats of door de wetsvoorschriften bepaald is.

## Vorbereidingsrapport voor de levering

### Fundamentele principes

De verkoper is er verantwoordelijk voor om de voorbereiding voor de levering uit te voeren.

De voorbereiding voor de levering moet voor de levering uitgevoerd worden. Deze controle heeft het doel om te checken of de machine defecten vertoont voor hem in bedrijf te stellen.

Gebruik nooit een beschadigde of gewijzigde machine. Als er schade opgemerkt wordt of variaties ten opzichte van de staat bij de aflevering van de fabriek, dan moet de machine gemarkeerd worden en buiten bedrijf gesteld worden.

De machine mag alleen door een vakbekwaam technicus van de servicedienst gerepareerd worden, volgens de specificaties van de fabrikant.

Het geplande onderhoud moet uitgevoerd worden door vakbekwame technici van de servicedienst, volgens de specificaties van de fabrikant en de vereisten die in deze handleiding vermeld zijn.

### Aanwijzingen

Er wordt verwezen naar de bedienershandleiding bij de machine.

De voorbereiding voor de levering bestaat uit het voltooien van de controle voor de levering, de onderhoudswerkzaamheden en de functionele testen.

Gebruik dit formulier om de resultaten te registreren. Vink de juiste hokjes aan na de handelingen volledig uitgevoerd te hebben. Volg de aanwijzingen in de handleiding.

Als er een N wordt aangevinkt, de machine buiten bedrijf stellen, hem repareren en dan opnieuw controleren. Na de reparatie de R aanvinken.

### Legenda

Y = ja, voltooid

N = nee, kan niet voltooid worden

R = gerepareerd

### Aantekeningen

Vorbereiding voor de levering	Y	N	R
Inspectie voor levering voltooid			
Onderhoudswerkzaamheden voltooid			
Functionele testen voltooid			

Model

Serienummer

Datum

Eigenaar van de machine

Gecontroleerd door (blokletters)

Handtekening van de controleur

Titel van de controleur

Bedrijf van de controleur

## Onderhoud

### Onderhoudscontrolerapport

<b>Model</b>
<b>Serienummer</b>
<b>Datum</b>
<b>Urenteller</b>
<b>Eigenaar van de machine</b>
<b>Gecontroleerd door (blokletters)</b>
<b>Handtekening van de controleur</b>
<b>Titel van de controleur</b>
<b>Bedrijf van de controleur</b>

#### Aanwijzingen

- Maak kopieën van dit rapport om bij iedere controle te gebruiken.
- Kies de juiste checklists voor het soort uit te voeren controle.

<input type="checkbox"/> Dagelijkse controle of om de 8 uur:	A
<input type="checkbox"/> Controle om de drie maanden of om de 250 uur:	A+ B
<input type="checkbox"/> Controle om het half jaar of om de 500 uur:	A+B +C
<input type="checkbox"/> Jaarlijkse controle of om de 1000 uur:	A+B +C +D

- Vink het juiste hokje aan na de desbetreffende controle verricht te hebben.
- Gebruik stap voor stap de procedures in dit deel om te leren hoe deze controles uit te voeren.
- Als er een N wordt aangevinkt, de machine markeren en buiten bedrijf stellen, hem repareren en dan opnieuw controleren. Na de reparatie de R aanvinken.

#### Legenda

Y = ja, acceptabel

N = nee, buiten bedrijf stellen

R = gerepareerd

<b>Checklist A</b>	<b>Y</b>	<b>N</b>	<b>R</b>
A-1 Handleidingen en stickers nakijken			
A-2 Voorafgaande controle			
A-3 Peil hydraulische olie			
A-4 Functietests			
Na 40 uur:			
A-5 Dag 30 service			
<b>Checklist B</b>	<b>Y</b>	<b>N</b>	<b>R</b>
B-1 Accus			
B-2 Elektrische kabels			
B-3 Banden en wielen			
B-4 Noodstop			
B-5 Smeer de kolommen			
B-6 Sleutelschakelaar			
B-7 Claxon			
B-8 Aandrijfremmen			
B-9 Aandrijfsnelheid – opgeslagen			
B-10 Aandrijfsnelheid - geheven			
B-11 Zwaailicht			
B-12 Bewegingsalarm			
B-13 Analyse hydraulische olie			
B-14 Ontluchtingsdop			
B-15 Spanning van de hefkettingen			
B-16 Inspectie van de condities van de kettingen			
<b>Checklist C</b>	<b>Y</b>	<b>N</b>	<b>R</b>
C-1 Overbelasting platform			
C-2 Ontluchtingsdop - modellen met optionele olie			
<b>Checklist D</b>	<b>Y</b>	<b>N</b>	<b>R</b>
D-1 Hydraulische olie			

## Procedures van de Checklist A

### A-1

#### Handleidingen en stickers nakijken

Voor een veilige werking van de machine moet u de handleiding in goede staat houden. De handleidingen worden bij elke machine geleverd en moeten op de daarvoor bestemde plaats op het platform bewaard worden. Als de handleiding onleesbaar is of ontbreekt kan hij de nodige informatie voor de veiligheid en de werking niet bieden die nodig is voor een veilige situatie.

Daarnaast is het voor een veilige werking van de machine verplicht om alle stickers voor de veiligheid en de instructies in goede staat te houden. De stickers waarschuwen de bedieners en het personeel voor vele gevaren die met het gebruik van de machine gepaard gaan. Een onleesbare sticker kan het personeel niet waarschuwen voor een gevaar of procedure die het gebruik onveilig maakt. Verzeker u ervan dat de bedienershandleiding in de daarvoor dienende opbergplaats op het platform aanwezig is en compleet is.

- 1 Controleer en zorg ervoor dat de bedienershandleiding aanwezig en compleet is in de bewaarbak op het platform.
- 2 Controleer de pagina's van de handleiding om er zeker van te zijn dat deze leesbaar zijn en in goede staat.

☉ Resultaat: De bedienershandleiding is correct voor de machine en de handleiding is leesbaar en in goede staat.

☒ Resultaat: De bedienershandleiding is niet correct voor de machine of is niet in goede staat of onleesbaar. De machine buiten bedrijf stellen tot de handleiding vervangen wordt.

- 3 Open de handleiding op de pagina voor de controle van de stickers. Controleer zorgvuldig of alle stickers op de machine leesbaar en intact zijn.

☉ Resultaat: De machine is voorzien van alle vereiste stickers en deze zijn allemaal goed leesbaar en verkeren in goede staat.

☒ Resultaat: De machine is niet voorzien van alle stickers of er zijn één of meer stickers onleesbaar of niet in goede staat. De machine buiten bedrijf stellen tot de stickers vervangen worden.

- 4 Plaats de handleiding na gebruik altijd terug in de bewaarbak.

N.B.: Neem contact op met de bevoegde DINGLI verkoper of met DINGLI Industries als er handleidingen of stickers vervangen moeten worden.



## Onderhoud

### A-2

#### Voorafgaande controle uitvoeren

Het voltooien van de voorafgaande controle is van fundamenteel belang voor de veiligheid van de machine. De voorafgaande controle is een visuele controle die door de bediener uitgevoerd moet worden voor iedere werkdienst. Deze controle dient ervoor om de machine voor de functionele testen op defecten te controleren. De voorafgaande controle dient er ook voor om te bepalen of er routine-onderhoudsprocedures toegepast moeten worden.

Voor complete informatie over deze procedure wordt er verwezen naar de desbetreffende bedienershandleiding. Raadpleeg de bedienershandleiding op uw machine.

### A-3

#### Oliepeil controleren



Voor de werking van de machine is het van fundamenteel belang dat de hydraulische olie tot het juiste niveau staat. Als dit niet het geval is kunnen de hydraulische componenten beschadigen. Als het oliepeil dagelijks gecontroleerd wordt kan degene die de machine controleert verschillen hierin opmerken die op problemen in de hydraulische installatie kunnen duiden.

#### **NOTICE**

Voer deze procedure uit met het platform in de opslagpositie en de motor uitgeschakeld.

- 1 Open de draaischijfkappen van de machine.
- 2 Verwijder de peilstok van de hydraulische olie (tankdop), veeg schoon en plaats terug.
- 3 Neem de peilstok opnieuw uit en controleer het oliepeil.
- 4 Als het hydraulische oliepeil te laag is voeg dan nieuwe hydraulische olie toe tot het aangegeven peil.

#### **NOTICE**

**Originele specificaties van de hydraulische olie: L-HV46**

De klant moet de geschikte hydraulische olie kiezen volgens de gebruikte omgevingstemperatuur.

Voorbeeld: L-HV32 of L-HV68

**A-4****Functionele testen uitvoeren**

De functionele testen zijn van fundamenteel belang voor de veiligheid van de machine. De functionele testen dienen ervoor om storingen te ontdekken voor de machine in bedrijf te stellen. Gebruik nooit een machine die niet perfect functioneert. Als er storingen ontdekt worden moet de machine gemarkeerd en buiten bedrijf gesteld worden.

Voor complete informatie over deze procedure wordt er verwezen naar de desbetreffende bedienershandleiding. Raadpleeg de bedienershandleiding op uw machine.

**A-5****Onderhoud na 30 werkdagen**

De onderhoudsprocedure na 30 werkdagen is een procedure die slechts 1 maal uitgevoerd moet worden na de eerste 30 dagen of de eerste 40 uur dat de machine gebruikt wordt. Na deze tijdsperiode wordt er verwezen naar de onderhoudstabellen voor het geprogrammeerde onderhoud.

1 Verricht de volgende procedures:

- B-3 Inspecteer banden, wielen en kroonmoeren.

## Onderhoud

### Procedures van de Checklist B

#### B-1

#### Accus controleren



DINGLI verlangt dat deze procedure om de 250 werkuren of om de 3 maanden wordt uitgevoerd, afhankelijk van wat zich het eerste voordoet.

De goede staat van de accus is van fundamenteel belang voor de prestaties van de machine en een veilige werking. Een niet goed vloeistofniveau of beschadigde kabels en aansluitingen kunnen schade aan de onderdelen aanrichten en gevaar veroorzaken.

**⚠ WARNING** Gevaar voor elektrische schokken/brandwonden. De aanraking van circuits onder stroom kan ernstig letsel of de dood veroorzaken. Doe ringen, polshorloges en andere sieraden af.

**⚠ WARNING** Gevaar voor verwondingen. De accus bevatten accuzuur. Vermijd accuzuur te morsen en ermee in aanraking te komen. Neutraliseer gemorst accuzuur met soda en water.

- 1 Veiligheidskleding en een veiligheidsbril dragen.
- 2 Open de draaischijfkappen van de machine.
- 3 Controleer dat de accukabelverbindingen goed vastzitten en vrij zijn van corrosie.

N.B.: Gebruik beschermmiddelen voor de accupolen en een afdichtingsmiddel tegen corrosie om bij te dragen aan het vermijden van corrosie van de accupolen en de accukabels.

- 4 Lokaliseer de bouten tussen de accubak en het contragewicht. Controleer dat de kop van elke bout stevig in contact is met de accubak zodat de accubak niet beweegt.

- 5 Verwijder de ontluchtingsdoppen van de accus en controleer het zuurniveau erin. Bijvullen met gedestilleerd water tot 3 mm onder de onderkant van de bijvulleiding, indien nodig. Niet te veel vullen.
- 6 Plaats de ontluchtingsdoppen weer en neutraliseer het eventueel gemorste accuzuur.

**B-2****Elektrische kabels controleren**

DINGLI verlangt dat deze procedure om de 250 werkuren of om de 3 maanden wordt uitgevoerd, afhankelijk van wat zich het eerste voordoet.

Voor de veiligheid en goede prestaties van de machine is het van fundamenteel belang de bedrading in goede staat te houden. Als de verbrande, versleten, verweerde of geplette kabels niet opgemerkt en vervangen worden kan de veiligheid van de werkomstandigheden in gevaar gebracht worden en kunnen de componenten beschadigen.

**⚠ WARNING** Gevaar voor elektrische schokken/brandwonden. De aanraking van circuits onder stroom kan ernstig letsel of de dood veroorzaken. Doe ringen, polshorloges en andere sieraden af.

- 1 Open en verwijder de draaischijfkappen van de machine.
- 2 Draai de sleutelschakelaar in de stand voor de bediening vanaf de grond. Draai de rode noodknop op de grond in de richting van de klok naar de stand on. Draai de rode noodstopknop van het platform in de richting van de klok naar de stand on.
- 3 Hef de arm totdat het platform ongeveer 2,5 m van de grond is.
- 4 Draai de sleutelschakelaar in de uit-stand en druk de rode noodstopknop op de grondbediening naar de uit-stand.
- 5 Label de kabels en koppel deze af van de grondklem van de accu.
- 6 Verwijder de bevestigingen die de achterste chassiskap vastmaken aan het chassis aan de niet-stuurkant van de machine. Verwijder de chassiskap. Leg de kap en de bevestigingen opzij.
- 7 Inspecteer de verbindingen van de aandrijfmotoren op verbrande en geschaafde kabels en losse verbindingen.
- 8 Installeer de achterste chassiskap aan de niet-stuurkant van de machine en breng de bevestigingen goed aan.
- 9 Installeer de kabels op de grondklem van de accu en bevestig goed.
- 10 Inspecteer de accubak op gebrande, geschaafde en beknelde kabels.
- 11 Controleer de volgende plaatsen op verbrande, versleten, verweerde en losse kabels:
  - Grondbedieningspaneel
  - Acculader
  - Hydraulische vermogensseenheid
- 12 Draai de sleutelschakelaar in de stand voor de bediening vanaf de grond. Draai de rode noodknop op de grond in de richting van de klok naar de stand on. Draai de rode noodstopknop van het platform in de richting van de klok naar de stand on.
- 13 Verlaag de arm tot het platform ongeveer 0,5m van de grond is.
- 14 Draai de sleutelschakelaar in de uit-stand en druk de rode noodstopknop op de grondbediening naar de uit-stand
- 15 Controleer de volgende plaatsen op verbrande, versleten, verweerde en losse kabels:
  - Mastkabel
  - Platformbediening
  - Stroom op de platformbedrading
- 16 Inspecteer op een ruime laag diëlektrisch vet op alle kabelverbindingen tussen het grondbedieningspaneel en deplatformbediening en nivelleer de sensorbedrading.
- 17 Installeer beide draaischijfkappen op de machine.

## Onderhoud

### B-3

#### Inspecteer de banden en wielen (inclusief kroonmoeren)



DINGLI verlangt dat deze procedure om de 250 werkuren of om de 3 maanden wordt uitgevoerd, afhankelijk van wat zich het eerste voordoet.

Voor een veilige werking en goede prestaties van de machine is het van fundamenteel belang de banden en wielen in goede staat te houden. Kapotte banden en/of wielen kunnen het omkantelen van de machine veroorzaken. Ook kan er schade aan de componenten worden aangericht als de problemen niet tijdig opgespoord en gerepareerd worden.

- 1 Controleer of het loopvlak en de zijkanten van de banden geen sneden, barsten, gaten en overmatige slijtage vertonen.
- 2 Controleer ieder wiel op tekenen van schade, vervorming en barsten.
- 3 Controleer elke bout op de juiste torsie.

Torsie bout, droog	88 Nm
Aandraaimoment kroonmoer, gesmeerd	66 Nm

### B-4

#### Noodstop testen

DINGLI verlangt dat deze procedure om de 250 werkuren of om de 3 maanden wordt uitgevoerd, afhankelijk van wat zich het eerste voordoet.

Voor een veilige werking van de machine is het van fundamenteel belang dat de noodstop correct werkt. Een niet goed werkende noodknop is niet in staat de stroom te onderbreken en alle functies van de machine te laten stoppen, met gevaarlijke situaties als gevolg.

Als kenmerkende veiligheidseigenschap wordt bij het gebruik van de bedieningen vanaf de grond, de bediening vanaf het platform uitgesloten behalve die van de noodknop op het platform.

- 1 Draai de sleutelschakelaar in de stand voor de bediening vanaf de grond. Draai de rode noodknop op de grond in de richting van de klok naar de stand on. Draai de rode noodstopknop van het platform in de richting van de klok naar de stand on.
- 2 Zet de rode noodknop op het bedieningsbord op de grond op off.
  - ⊙ Resultaat: Er mogen geen machinefuncties aan zijn.
- 3 Draai de sleutelschakelaar in de stand voor de bediening vanaf het platform. Draai de rode noodknop op de grond in de richting van de klok naar de stand on. Draai de rode noodstopknop van het platform in de richting van de klok naar de stand on.
- 4 Zet de rode noodknop op het bedieningsbord op het platform op off.
  - ⊙ Resultaat: Er mogen geen machinefuncties aan zijn.

N.B.: De rode noodknop op het bedieningsbord op de grond onderbreekt alle handelingen van de machine, ook al staat de sleutelschakelaar in de stand voor de bediening vanaf het platform.

**B-5****Reinig en smeer de kolommen**

Schone en goed gesmeerde kolommen zijn essentieel voor de werkingsveiligheid en een goede machineprestatie. Bij extreem vuile omstandigheden kan het nodig zijn de kolommen vaker te reinigen en te smeren.

- 1 Hef het platform naar de maximale hoogte.
- 2 Controleer visueel de binnen- en buitenkanalen van de kolommen op puin of vreemd materiaal. Indien nodig, gebruik een milde reinigingsvloeistof om de kolommen te reinigen.
- 3 De lager tussen het kettingwiel en de staaf wordt gesmeerd met een vet op calciumbasis tijdens het heffen.
- 4 Smeer de plek tussen het kettingwiel en de ketting met een smeerpistool
- 5 Smeer de hoofdrails met een vet op calciumbasis tijdens het heffen.

**⚠ WARNING** Voor deze procedure is extra toegangsgereedschap nodig. Plaats geen laders of steigers tegen delen van de machine. Het uitvoeren van deze procedure zonder de nodige vaardigheden en gereedschappen kan ernstig letsel of overlijden tot gevolg hebben. Service door de Dealer wordt sterk aanbevolen.

**B-6****Sleutelschakelaar testen**

DINGLI verlangt dat deze procedure om de 250 werkuren of om de 3 maanden wordt uitgevoerd, afhankelijk van wat zich het eerste voordoet.

Een correcte werking van de sleutelschakelaar is van fundamenteel belang voor de veiligheid van de machine. De machine kan bestuurd worden vanaf de grond of vanaf het platform en de activering van de bedieningen vanuit de ene of de andere positie wordt verkregen met de sleutelschakelaar. Als de sleutelschakelaar het juiste bedieningspaneel niet activeert, kan daardoor een gevaarlijk situatie veroorzaakt worden.

- 1 Draai de rode noodknop op de grond in de richting van de klok naar de stand on. Draai de rode noodstopknop van het platform in de richting van de klok naar de stand on.
- 2 Draai de sleutelschakelaar in de stand voor de bediening vanaf het platform.
- 3 Controleer de machinefuncties van de grondbediening.
  - ⊙ Resultaat: De machinefuncties moeten uit zijn.
- 4 Draai de sleutelschakelaar in de stand voor de bediening vanaf de grond.
- 5 Controleer de functies van de machine vanaf de bedieningen op het platform.
  - ⊙ Resultaat: De machinefuncties moeten uit zijn.
- 6 Draai de sleutelschakelaar in de stand off.
- 7 Controleer de machinefuncties van de grond- en platformbediening.
  - ⊙ Resultaat: Er mogen geen functies aan zijn.

## Onderhoud

### B-7

#### Claxon (autoclaxon type) testen (indien aanwezig)

DINGLI verlangt dat deze procedure om de 250 werkuren of om de 3 maanden wordt uitgevoerd, afhankelijk van wat zich het eerste voordoet.

De claxon wordt geactiveerd vanaf de bedieningen op het platform en klinkt op de grond als waarschuwing voor het personeel op de grond. Een niet goed werkende claxon belet de bediener het personeel op de grond te waarschuwen voor gevaren of gevaarlijke situaties.

- 1 Draai de sleutelschakelaar in de stand voor de bediening vanaf het platform. Draai de rode noodknop op de grond in de richting van de klok naar de stand on. Draai de rode noodstopknop van het platform in de richting van de klok naar de stand on.
  - 2 Druk op de claxon vanaf het platform
- ☉ Resultaat: De claxon weerklinkt.

### B-8

#### Bedrijfsremmen testen



DINGLI verlangt dat deze procedure om de 250 werkuren of om de 3 maanden wordt uitgevoerd, afhankelijk van wat zich het eerste voordoet.

Een correcte werking van de remmen is van fundamenteel belang voor de veiligheid van de machine. De werking van de bedrijfsremmen moet regelmatig zijn, zonder aarzelingen, schokken en ongewone geluiden. De remmen op de afzonderlijke wielen met hydraulische vrijgave kunnen normaal lijken te werken ook al doen ze dat niet helemaal.

Voer deze procedure uit met de machine op een vlakke en stevige ondergrond zonder belemmeringen, met het platform helemaal naar beneden en zonder uitbreiding.

- 1 Trek een streep op de grond ter verwijzing.
- 2 Draai de sleutelschakelaar in de stand voor de bediening vanaf het platform. Draai de rode noodknop op de grond in de richting van de klok naar de stand on. Draai de rode noodstopknop van het platform in de richting van de klok naar de stand on.
- 3 Zet het platform omlaag in de ingetrokken stand.
- 4 Druk op de knop voor de rijfunctie.
- 5 Kies een punt op de machine, bijvoorbeeld het aanrakingsoppervlak met een band, ter verwijzing, te gebruiken als de teststreep overschreden wordt.
- 6 Breng de machine op zijn maximale snelheid voor de teststreep te bereiken. Laat de schakelaar voor de activering van de functie of de joystick los als het verwijzingsteken op de machine de streep overschrijdt.

- 7 Meet de afstand tussen de teststreep en het verwijzingspunt op de machine.
- ⊙ Resultaat: De machine moet binnen de gespecificeerde afstand stoppen. Er is geen enkele handeling vereist.
- ⊗ Resultaat: De machine stopt niet binnen de gespecificeerde afstand.
- N.B.: De remmen moeten in staat zijn de machine op alle mogelijke hellingen waar de machine op zou kunnen rijden stil te laten staan.
- 8 Vervang de remmen en herhaal de procedure beginnend bij stap 1.

---

**Remafstand, maximaal**


---

Hoge reeks op verhard oppervlak.	61cm±30cm
----------------------------------	-----------

---

**B-9****Test van de rijnsnelheid - Ingetrokken stand**

DINGLI verlangt dat deze procedure om de 250 werkuren of om de 3 maanden wordt uitgevoerd, afhankelijk van wat zich het eerste voordoet.

Correcte rijfuncties zijn van fundamenteel belang voor de veiligheid van de machine. De rijfunctie moet snel reageren en zonder schokken bij de besturing van de bediener. Het rijden moet ook zonder aarzelingen, schokken en ongewone geluiden plaatsvinden bij alle proportioneel bediende snelheden.

Voer deze procedure uit met de machine op een vlak en stevig oppervlak zonder belemmeringen.

- 1 Geef de start- en aankomstpunten aan met twee strepen op de grond op een afstand van 12,2 meter.
- 2 Draai de sleutelschakelaar in de stand voor de bediening vanaf het platform. Draai de rode noodknop op de grond in de richting van de klok naar de stand on. Draai de rode noodstopknop van het platform in de richting van de klok naar de stand on.
- 3 Zet het platform omlaag in de ingetrokken stand.
- 4 Druk op de knop voor de rijfunctie.
- 5 Kies een punt op de machine, bijvoorbeeld het aanrakingsoppervlak van een band, ter verwijzing, te gebruiken als de start- en aankomststrepen overschreden worden.
- 6 Breng de machine op zijn hoogste rijnsnelheid voor de startstreep te bereiken. Meet de tijd vanaf dat het verwijzingspunt op de machine de startstreep overschrijdt.
- 7 Rijd verder met de maximale snelheid en schrijf de tijd op wanneer het verwijzingspunt op de machine de aankomststreep overschrijdt. De tijd is minder dan 10 seconden.



## Onderhoud

### B-10

#### Test van de rijsnelheid - Opgeheven stand



DINGLI verlangt dat deze procedure om de 250 werkuren of om de 3 maanden wordt uitgevoerd, afhankelijk van wat zich het eerste voordoet.

Correcte rijfuncties zijn van fundamenteel belang voor de veiligheid van de machine. De rijfunctie moet snel reageren en zonder schokken bij de besturing van de bediener. Het rijden moet ook zonder aarzelingen, schokken en ongewone geluiden plaatsvinden bij alle proportioneel bediende snelheden.

Voer deze procedure uit met de machine op een vlak en stevig oppervlak zonder belemmeringen.

- 1 Geef de start- en aankomstpunten aan met twee strepen op de grond op een afstand van 12,2 meter.
- 2 Draai de sleutelschakelaar in de stand voor de bediening vanaf het platform. Draai de rode noodknop op de grond in de richting van de klok naar de stand on. Draai de rode noodstopknop van het platform in de richting van de klok naar de stand on.
- 3 Druk op de selectieknop om de mast uit te schuiven en de draaischijf te roteren.
- 4 Houd de schakelaar voor de activering van de functie op de bedieningshendel ingedrukt.
- 5 Hef de mast ongeveer 20 cm.
- 6 Druk op de knop voor de rijfunctie.
- 7 Kies een punt op de machine, bijvoorbeeld het aanrakingsoppervlak van een band, ter verwijzing, te gebruiken als de start- en aankomststrepen overschreden worden.
- 8 Breng de machine op zijn hoogste rijsnelheid voor de startstreep te bereiken. Meet de tijd vanaf dat het verwijzingspunt op de machine de startstreep overschrijdt.
- 9 Rijd verder met de maximale snelheid en schrijf de tijd op wanneer het verwijzingspunt op de machine de aankomststreep overschrijdt. De tijd is minder dan 87 seconden.
- 10 Verlaag de mast naar de opslagpositie.
- 11 Druk op de selectieknop arm heffen/neerlaten.
- 12 Houd de schakelaar voor de activering van de functie op de bedieningshendel ingedrukt.
- 13 Hef de arm totdat het platform zich op ongeveer 1,0 m van de grond bevindt.
- 14 Druk op de knop voor de rijfunctie.
- 15 Kies een punt op de machine, bijvoorbeeld het aanrakingsoppervlak van een band, ter verwijzing, te gebruiken als de start- en aankomststrepen overschreden worden.
- 16 Breng de machine op zijn hoogste rijsnelheid voor de startstreep te bereiken. Meet de tijd vanaf dat het verwijzingspunt op de machine de startstreep overschrijdt.
- 17 Rijd verder met de maximale snelheid en schrijf de tijd op wanneer het verwijzingspunt op de machine de aankomststreep overschrijdt. De tijd is minder dan 87 seconden.
- 18 Laat de arm neer naar de opslagpositie.

**B-11****Test het zwaailicht**

DINGLI verlangt dat deze procedure om de 250 werkuren of om de 3 maanden wordt uitgevoerd, afhankelijk van wat zich het eerste voordoet.

Het zwaailicht wordt gebruikt om bedieners en grondpersoneel te waarschuwen voor de nabijheid en beweging van de machine.

- 1 Draai de sleutelschakelaar in de stand voor de bediening vanaf de grond. Draai de rode noodknop op de grond in de richting van de klok naar de stand on. Draai de rode noodstopknop van het platform in de richting van de klok naar de stand on.
- 2 Activeer een machinefunctie vanaf de grondbediening.
- ⊙ Resultaat: Het zwaailicht knippert.
- 3 Draai de sleutelschakelaar naar platformbediening.
- 4 Activeer een machinefunctie vanaf de platformbediening.
- ⊙ Resultaat: Het zwaailicht knippert.

N.B.: Het zwaailicht zal alleen knipperen als er een functie op de grond- of platformbediening wordt geactiveerd.

**B-12****Test bewegingsalarm**

DINGLI verlangt dat deze procedure om de 250 werkuren of om de 3 maanden wordt uitgevoerd, afhankelijk van wat zich het eerste voordoet.

Het alarm wordt gebruikt om bedieners en grondpersoneel te waarschuwen voor de nabijheid en beweging van de machine

- 1 Draai de sleutelschakelaar in de stand voor de bediening vanaf de grond. Draai de rode noodknop op de grond in de richting van de klok naar de stand on. Draai de rode noodstopknop van het platform in de richting van de klok naar de stand on.
- 2 Hef het platform ongeveer 35 cm.
- ⊙ Resultaat: Als het platform omhoog gaat, zal het bewegingsalarm klinken.
- 3 Zet het platform omlaag in de ingetrokken stand.
- ⊙ Resultaat: Als het platform omlaag gaat, zal het bewegingsalarm klinken.
- 4 Draai de sleutelschakelaar naar platformbediening.
- 5 Druk op de selectieknop om de mast uit te schuiven en de draaischijf te roteren.
- 6 Houd de schakelaar voor de activering van de functie op de bedieningshendel ingedrukt. Beweeg de joystick weg uit het midden, houd voor een moment vast en laat vervolgens los. Beweeg de bedieningshendel weg uit het midden in de tegenovergestelde richting, houd even vast en laat vervolgens los.
- ⊙ Resultaat: Het bewegingsalarm weerklinkt als de bedieningshendel uit het midden wordt weggenomen en in een van beide richtingen wordt bewogen.

## Onderhoud

- 7 Druk op de knop voor de rijfunctie.
- 8 Houd de schakelaar voor de activering van de functie op de bedieningshendel ingedrukt. Beweeg de joystick weg uit het midden, houd voor een moment vast en laat vervolgens los. Beweeg de bedieningshendel weg uit het midden in de tegenovergestelde richting, houd even vast en laat vervolgens los.
  - ⊙ Resultaat: Het bewegingsalarm weerklinkt als de bedieningshendel uit het midden wordt weggenomen en in een van beide richtingen wordt bewogen.
- 9 Houd de schakelaar voor de activering van de functie op de bedieningshendel ingedrukt. Beweeg de joystick weg uit het midden, houd de duimtuimelschakelaar voor een moment naar links en laat vervolgens los. Houd de duimtuimelschakelaar voor een moment naar rechts en laat vervolgens los.
  - ⊙ Resultaat: Het bewegingsalarm zal klinken als de duimtuimelschakelaar uit het midden wordt weggenomen en in een van beide richtingen wordt bewogen.

### B-13

#### Hydraulische olie analyseren



DINGLI verlangt dat deze procedure om de 250 werkuren of om de 3 maanden wordt uitgevoerd, afhankelijk van wat zich het eerste voordoet.

Het testen van de hydraulische olie en het vervangen ervan zijn van fundamenteel belang voor de goede prestaties en de levensduur van de machine. Vuile olie kan zorgen voor slechte prestaties en een aanhoudend gebruik kan schade aan de onderdelen veroorzaken. Als er in een erg vuile omgeving gewerkt wordt kan het nodig zijn de olie vaker te vervangen.

Laat de olie analyseren voor hem te verversen om de specifieke graad van vervuiling te weten te komen en controleer of het vervangen nodig is.

Als de hydraulische olie bij de controle om de twee jaar niet vervangen wordt, analyseer dan de olie om de drie maanden. Vervang de olie als hij de test niet doorkomt. Zie D-1, Test of vervang de hydraulische olie.

**B-14****Inspecteer de ontluichtingsdop**

DINGLI verlangt dat deze procedure om de 250 werkuren of om de 3 maanden wordt uitgevoerd, afhankelijk van wat zich het eerste voordoet. Voer deze procedure vaker uit onder stoffige omstandigheden.

Een schone hydraulische ontluchting is van fundamenteel belang voor de goede prestaties en de levensduur van de machine. Een vuile of verstopte ontluchting kan slechte prestaties van de machine veroorzaken. Als er in een erg vuile omgeving gewerkt wordt kan het nodig zijn de ontluchting vaker na te kijken.

- 1 Open de draaischijfkap op de hydraulische vermogenseenheid van de machine.
  - 2 Verwijder de ontluichtingsdop van de hydraulische tank.
  - 3 Controleer of de ontluchting op correcte wijze plaatsvindt.
- ⊕ Resultaat: De lucht passeert door de ontluichtingsdop, ga door met stap 5.
- ⊖ Resultaat: Als de lucht niet door de dop loopt, maak hem dan schoon of vervang hem. Ga door met stap 4.

N.B.: Tijdens de positieve ontluichtingscontrole van de tank moet de lucht ongehinderd door de dop lopen.

- 4 Gebruik een niet agressief oplosmiddel om het ontluchtingssysteem zorgvuldig schoon te maken. Afdrogen met perslucht met lage druk. Herhaal stap 3.
- 5 Monteer de ontluichtingsdop weer op de hydraulische tank.
- 6 Sluit de kap.

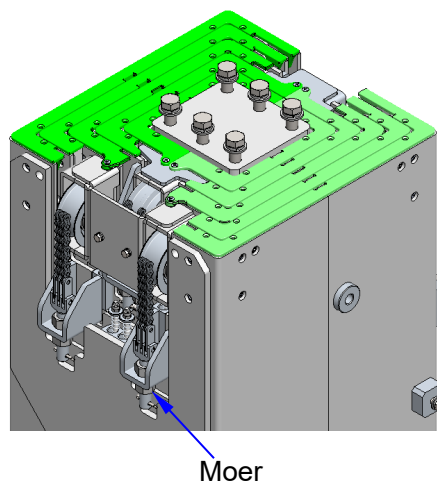
**B-15****Spanning van de hefkettingen**

Gespannen kettingen zijn van fundamenteel belang voor een veilige werking en een goede machineprestatie.

Het rechtstreekse gevolg van slijtage op de transmissieketting is dat de volledige lengte van de ketting verlengd wordt. Meet de verlengingsgraad van de gebruikte transmissieketting elke drie maanden met het blote oog. De mast verbonden met de verlengde ketting gaat naar beneden in positie, zodat de bovenkant van elk mast duidelijk oneven in 'opgeborgen' positie is. Dit kan leiden tot schade aan de geleiderol als het probleem ernstig is.

**⚠ WARNING** Bij een slappe of gebroken ketting, moet u het gebruik van de MEWP stoppen en onmiddellijk met de fabrikant contact opnemen

**NOTICE** Elke verbinding van de transmissieketting is geassocieerd met drie verbindingen van de masten.



## Onderhoud

- 1 Wanneer u de lengte van de ketting regelt, moet u de mast selecteren waarvan het gewicht moet toenemen. Als u de mast strak regelt, gaat de laatste verbinding van de mast omhoog bewegen. De dubbele moeren moeten stevig met elkaar worden verbinden na het regelen van de lengte van de ketting.
- 2 Dezelfde verbinding van de mast wordt aangetrokken door twee kettingen en verhardt tegelijk de opgetilde gewichtbelastingen. Als één van de kettingen zijn efficiëntie verliest, dan speelt de andere een belangrijke rol voor de veiligheid. Probeer daarom om beide kettingen zo consistent mogelijk ten opzichte van elkaar te lossen of aan te halen wanneer u de lengte van de ketting regelt. De methoden om dit ter plaatse te beoordelen, zijn: Druk met uw hand op de twee kettingen om hun strakheid onder hefbelasting te vergelijken.

### B-16

#### Inspectie van de condities van de kettingen



#### Benodigheden:

- Standaard gereedschapskit
- Veiligheidsbril
- Handschoenen
- Plaats barrières rondom de werkzone

Gebruik uitsluitend geschikte gereedschappen en hulpmiddelen. Draag altijd de nodige veiligheidskledij.

#### Handelingen vooraf

Eventueel demonteren mag alleen worden uitgevoerd op installaties die volledig losgekoppeld zijn en moet worden toevertrouwd aan werknemers die hiertoe de nodige technische opleiding hebben genoten.

Bovendien moet u naast de aanwijzingen in deze gebruikshandleiding de wettelijke voorschriften naleven die algemeen van toepassing zijn voor de veiligheid en voor ongevallenpreventie.

Alle voorzorgen moeten worden genomen vooraleer interventies op of in de buurt van de machine uit te voeren.

Na voltooiing van de werken moeten alle kappen en veiligheidsvoorzieningen volledig worden teruggeplaatst en operationeel zijn.

#### Smering

Breng minstens elke 250 uur of elke 6 maanden smeermiddel met een kwast op de externe kettingen aan. De frequentie van het aanbrengen hangt af van de omgevingscondities en van de gebruiksomstandigheden. De frequentie van het aanbrengen moet verzekeren dat een voldoende hoeveelheid olie in de kettingverbindingen aanwezig is.

## Onderhoud

Als de ketting aan corrosieve vloeistoffen werd blootgesteld, moet u de ketting onmiddellijk schoonmaken en smeermiddel aanbrengen.

N.B.: Het kan nodig zijn om onderdelen telescopisch uit te schuiven om toegang te hebben tot bepaalde elementen.

Voordat u nieuw smeermiddel aanbrengt, moet u eerst vreemde deeltjes van de ketting verwijderen.

Volg de milieureglementeringen wanneer u kettingen reinigt.

### De condities van de kettingen controleren

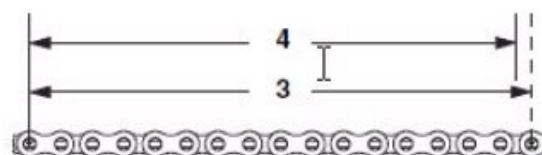
Voer een volledige telescopische beweging uit om de volgende handelingen uit te voeren.

- Controleer of de hefkettingen en de veiligheidskettingen schoon zijn.
- Controleer of er geen vreemde deeltjes op de kettingen en de geleider aanwezig zijn.
- Controleer of er geen sporen van corrosie zijn op de kettingelementen.

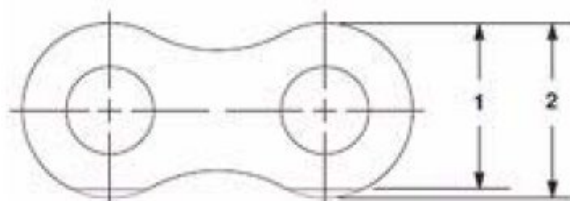
Kettingen die een van onderstaande defecten vertonen, moeten worden vervangen.

- Controleer op verlenging door slijtage:
- Een verlenging tot 2 %, over 12 segmenten van de oorspronkelijke kettinglengte is toegestaan.
- Meet de waarde van (3) met behulp van een geschikte methode. Vergelijk met de waarde van 4 aangegeven in onderstaande tabel.

Model	Breedte van de verbinding (2)	Lengte van 12 verbindingen (4)
LH0822	12,08 mm	152,40 mm
LH0844	12,08 mm	152,40 mm
LH0866	12,08 mm	152,40 mm
LH1066	15,1 mm	222,96 mm



- Controleer op externe schade op de rollen en verbindingen
- Externe slijtage mag niet meer dan 2 % van de sectie van de originele verbinding (2), zie bovenstaande tabel.
- Meet de waarde van (1) met behulp van een geschikte methode.



- Controleer of er geen lijn of element beschadigd is of ontbreekt.
- Controleer of de verbindingen niet gewrongen, vervormd of gebroken zijn.

#### Vervorming



#### Barst



#### Breuk

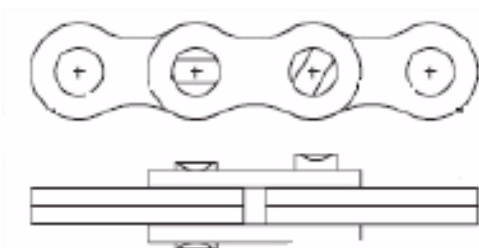


## Onderhoud

### Slijten



- Controleer de aansluitpunten van de verbindingen (de lijnen moeten parallel zijn).



### De kettingen vervangen

De kettingen moeten verplicht elke 7 jaar worden vervangen.

Neem met Dingli Services contact op voor meer advies

## Procedures van de Checklist C

### C-1

#### Overbelastingsbeveiliging van het platform testen (indien aanwezig)



DINGLI verlangt dat deze procedure om de 500 werkuren of om het half jaar wordt uitgevoerd, afhankelijk van wat zich het eerste voordoet, of wanneer de machine de maximale nominale belasting niet optilt.

Het testen van de overbelastingsbeveiliging van het platform is van fundamenteel belang voor de veiligheid van de machine. Als er met een niet goed functionerende overbelastingsbeveiliging van het platform gewerkt wordt, kan het gebeuren dat het systeem een staat van overbelasting niet detecteert. Dan kan de stabiliteit van de machine in gevaar gebracht worden en kan hierdoor de machine omkantelen.

**⚠ WARNING** Voer deze procedure uit met de machine op een stevig, horizontaal oppervlak.

- 1 Draai de sleutelschakelaar in de stand voor de bediening vanaf het platform. Draai de rode noodknop op de grond in de richting van de klok naar de stand on. Draai de rode noodstopknop van het platform in de richting van de klok naar de stand on.
  - 2 Bepaald de maximale platformcapaciteit.
  - 3 Gebruik een geschikt hefapparaat, plaats een geschikt testgewicht gelijk aan de maximale platformcapaciteit in het midden van de platformvloer.
- ⊙ Resultaat: Het overbelastingsalarm op de platformbediening weerklinkt niet, dit geeft een normale situatie aan.
  - ⊘ Resultaat: Het overbelastingsalarm op de platformbediening weerklinkt. IJK de overbelastingsbeveiliging van het platform.
- 4 Voeg een extra gewicht toe waarbij de maximale lading niet met meer dan 25% wordt overschreden.

- ⊙ Resultaat: Het overbelastingsalarm op de platformbediening klinkt, dit geeft een normale situatie aan.
  - ⊘ Resultaat: Het overbelastingsalarm op de platformbediening weerklinkt niet. IJK de overbelastingsbeveiliging van het platform.
- 5 Test alle machinefuncties van de platformbediening.
- ⊙ Resultaat: Alle platformbedieningsfuncties zijn niet actief.
- 6 Draai de sleutelschakelaar in de stand voor de bediening vanaf de grond.
  - 7 Test alle machinefuncties van de grondbediening.
- ⊙ Resultaat: Alle bedieningsfuncties op de begane grond zijn niet actief.
- 8 Hef het testgewicht van de platformbodem met gebruik van een geschikt hefapparaat.
- ⊙ Resultaat: Het overbelastingsalarm op de platformbediening weerklinkt niet, dit geeft een normale situatie aan.
  - ⊘ Resultaat: Het overbelastingsalarm op de platformbediening weerklinkt. IJK de overbelastingsbeveiliging van het platform.
- 9 Test alle machinefuncties van de grondbediening.
- ⊙ Resultaat: Alle bedieningsfuncties op de begane grond zijn actief.
- 10 Draai de sleutelschakelaar in de stand voor de bediening vanaf het platform.
  - 11 Test alle machinefuncties van de platformbediening.
- ⊙ Resultaat: Alle platformbedieningsfuncties zijn actief.



## Onderhoud

### C-2

#### Ontluchtingsdop van de hydraulische tank vervangen



DINGLI verlangt dat deze procedure om de 500 werkuren of om het half jaar wordt uitgevoerd, afhankelijk van wat zich het eerste voordoet.

De hydraulische tank is van het soort met ontluchting. De ontluchtingsdop bevat een intern luchtfilter dat in de loop van de tijd verstopt kan raken of slechter kan worden. Wanneer de ontluchtingsdop foutief of incorrect is geïnstalleerd, kunnen onzuiverheden het hydraulische systeem binnendringen, hetgeen onderdeelschade kan veroorzaken. Als er in een erg vuile omgeving gewerkt wordt kan het nodig zijn de ontluchting vaker na te kijken.

- 1 Open de draaischijfkap op de hydraulische vermogenseenheid van de machine.
- 2 Verwijder en vernietig de ontluchtingsdop van de hydraulische tank.
- 3 Monteer een nieuwe dop op de tank.
- 4 Sluit de kap.

## Controlelijst D Procedure

### D-1

#### Hydraulische olie analyseren of vervangen



DINGLI vereist dat deze procedure elke 1000 uur of elk jaar wordt gedaan, afhankelijk van wat het eerst komt.

Het testen van de hydraulische olie en het vervangen ervan zijn van fundamenteel belang voor de goede prestaties en de levensduur van de machine. Vuile olie kan zorgen voor slechte prestaties en een aanhoudend gebruik kan schade aan de onderdelen veroorzaken. Als er in een erg vuile omgeving gewerkt wordt kan het nodig zijn de olie vaker te vervangen.

Laat de olie analyseren voor hem te verversen om de specifieke graad van vervuiling te weten te komen en controleer of het vervangen nodig is.

Als de hydraulische olie bij de controle om de twee jaar niet vervangen wordt, analyseer dan de olie om de drie maanden. Vervang de olie als hij de test niet doorkomt.

N.B.: Voer deze procedure uit met ingetrokken platform.

- 1 Open de draaischijfkap op de hydraulische vermogenseenheid van de machine.
- 2 Schakel de accu los van de machine.

**⚠ WARNING** Gevaar voor elektrische schokken/brandwonden. De aanraking van circuits onder stroom kan ernstig letsel of de dood veroorzaken. Doe ringen, polshorloges en andere sieraden af.

- 3 Verwijder de bevestigingen die het zijschot van het chassis verbinden met het chassis naast de tank. Verwijder het zijschot. Leg het schot en de bevestigingen opzij.
- 4 Plaats een passende bak onder de hydraulische tank.

- 5 Lokaliseer en verwijder de vuldop van de hydraulische tank. Leg de vuldop opzij.
- 6 Verwijder de afvoerstop en giet alle olie af in een passende bak.

**⚠ WARNING** Gevaar voor verwondingen. Oliestralen kunnen in de huid dringen en brandwonden veroorzaken. Maak de hydraulische verbindingen heel langzaam los zodat de oliedruk geleidelijk afneemt. Vermijd het wegsputten van olie.

- 7 Maak de eventueel gemorste olie schoon. De oude olie op correcte wijze afvoeren.
- 8 Maak de binnenkant van de hydraulische olietank schoon met een niet agressief oplosmiddel. Laat de tank volledig opdrogen.
- 9 Installeer de afvoerstop op de hydraulische tank en draai vast volgens de specificatie.

---

#### Torsiespecificaties

---

Afvoerdop hydraulische tank	5 Nm
-----------------------------	------

---

- 10 Vul de tank volledig met hydraulische olie. Niet te veel vullen.
- 11 Activeer de pomp om de hydraulische installatie te vullen met olie en laat de lucht ontsnappen.

**⚠ WARNING** Gevaar voor schade aan de onderdelen. De pomp kan beschadigen als hij zonder olie draait. Let erop de hydraulische tank niet te legen tijdens het vullen van de hydraulische installatie. Cavitatie van de pomp vermijden.

## Onderhoud

### Foutcodelijst

Fout Code	Beschrijving	Fout Code	Beschrijving
A 1	locore CPUa canbus fout	A 11	Rechter motor remspoel open circuit
A 2	locore CPUb canbus fout	A 12	Rechter motor remspoel kortsluiting
A 3	Voorbehouden	A 13	LE70 geheugen P fout
A 4	Can bus uit	A 14	LE70 geheugen R fout
A 5	Y joystick fout	A 15	Voorbehouden
A 6	Voorbehouden	A 16	zapi driver canbus fout
A 7	Arm hoek sensor Fout	A 17	PCU canbus fout
A 8	Arm druk sensor Fout	A 18	Jib_mA Press_fault_A
A 9	Linker motor remspoel open circuit	A 19	Jib_mA Press_fault_B
A 10	Linker motor remspoel kortsluiting	A 20	Arm_mA Druk_Diff_fout

### Foutcodelijst

Fout Code	Beschrijving	Fout Code	Beschrijving
B 3	Canview3 canbus fout	B 30	Arm onderhoek limiet
B 6	Stuursensor Fout	B 31	Seriële fout
B 15	LE70 pin-out fout	B 32	EEPROM KO
B 20	Verplaatsing hefblokkering	B 33	Logische storing
B 21	Kuilbeschermer fout	B 34	Accu bijna leeg
B 22	Mast bovenste positielimiet	B 35	Aandrijving in kortsluiting
B 23	Mast onderste positielimiet	B 36	Contactordriver
B 24	Arm bovenste positielimiet	B 37	VOORUIT+ACHTERUIT
B 25	Anti_botsing	B 38	Aandrijving 1 KO
B 26	Anti_verplettering	B 39	Aandrijving 2 KO
B 27	Accuspanning minder dan 70%	B 40	EB1 DRV. in kortsluiting
B 28	Handmatige ontgrendeling rem	B 41	EB2 DRV. in kortsluiting
B 29	Arm bovenhoek limiet	B 44	HULP-DRV. in kortsluiting

**Foutcodelijst**

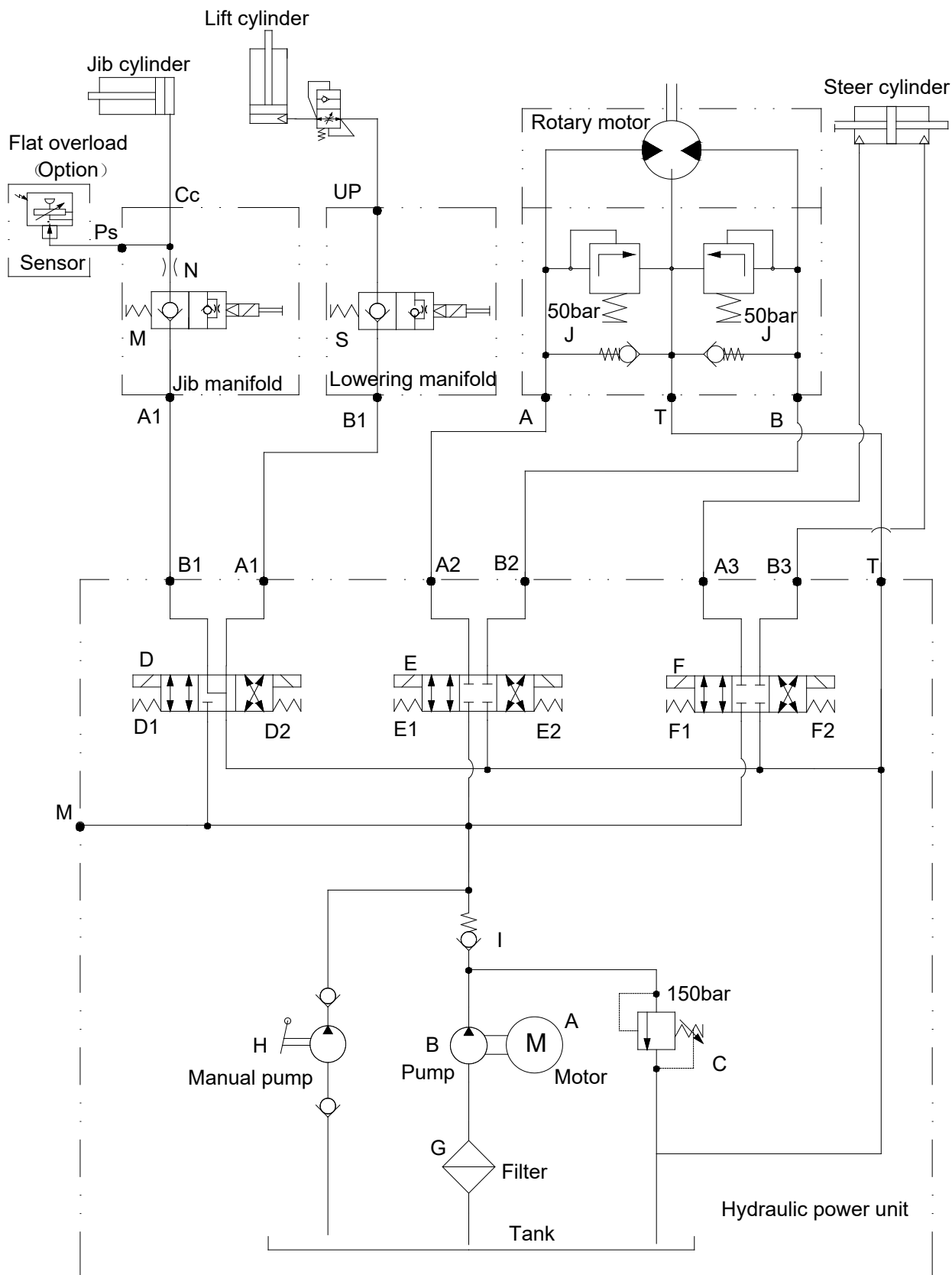
<b>Fout Code</b>	<b>Beschrijving</b>	<b>Fout Code</b>	<b>Beschrijving</b>
B 45	EB spoel in kortsluiting	B 73	Contactoor gesloten
B 48	Geen overeenstemming uitgang	B 74	Contactoor open
B 49	Rem inschakelen	B 75	Pomp I=0 nooit
B 50	RNG. NAAR BUITEN STUREN	B 76	Linker STBY I hoog
B 51	Onjuiste start	B 77	Rechter STBY I hoog
B 52	Geen overeenstemming N.	B 78	Pomp STBY I hoog
B 53	A12 DRV. Defect	B 79	Veldstroom hoog
B 54	AUX inschakelen in kortsl.	B 80	Geen veldstroom
B 55	MC inschakelen in kortsl.	B 81	Condensator laden
B 56	MC spoel open	B 82	Hoge temperatuur
B 57	Verkeerde instelling ACC.	B 83	Driver 1 KO.
B 58	Analoge ingang	B 84	Driver 2 KO.
B 59	Wachten op knooppunt	B 85	Pomp I SENS. KO
B 60	GEEN CAN-BERICHT	B 86	ARM RECHT. SPOEL in kortsluiting
B 61	Flash checksum	B 87	ARM LINK. SPOEL in kortsluiting
B 62	Verkeerd RAM-geheugen	B 88	Spanningsveld niet ok
B 63	Seriële fout	B 89	TH.-sensor KO
B 64	Logische storing #1	B 90	90% Lading waarschuwing vooraf
B 65	Linker VMN laag	B 91	TRAC. SENS.KO
B 66	Linker VMN hoog	B 92	Wachten op inschakelen
B 67	Rechter VMN laag	B 93	DRIVER 3 KO
B 68	Rechter VMN hoog	B 94	TRAC. EN. in kortsluiting
B 69	Pomp VMN laag	B 95	Pomp EN. in kortsluiting
B 70	Pomp VMN hoog	B 96	RN. naar buiten sturen
B 71	VMN laag	B 97	Analoge ingang
B 72	VMN hoog	B 98	SP. Geen overeenstemming

## Onderhoud

### Foutcodelijst

<b>Fout Code</b>	<b>Beschrijving</b>	<b>Fout Code</b>	<b>Beschrijving</b>
B 99	GEEN CAN-BERICHT	B 103	Verkeerd RAM-geheugen
B 100	Flash checksum	B 104	FLD RECHT. spoel in kortsl.
B 101	Overbelasting 220 kg, PCU geeft "OL" weer	B 105	FLD LINK. spoel in kortsl.
B 102	Kanteling, PCU geeft "LL" weer		

**Hydraulische schema's**



# Schema's

## Elektrische schema's

